

Au fil des ans



La vocation agricole : si typiquement bellechassoise

E q p u g k n " f ø c f o k p k u v t c v k q p " f g "

Jean-Pierre Lamonde, président : 887-3761 lamondej@globetrotter.net
Conrad Paré, vice-président : 887-3238 conpar@globetrotter.net
Gisèle Lamonde, trésorière : 887-3761 gisele.lamonde@globetrotter.net
André Beaudoin, secrétaire : 642-5343
Monique Breteau: 837-1901 mbreteau@megaquebec.net
Lise Fleury Gosselin : 887-6030 fleuryl@globetrotter.net
Réjean Bilodeau : 789- 3664
Paul St-Arnaud : 884-4128



Membres honoraires

- 0019 Benoît Lacroix
- 0003 Rosaire St-Pierre
- 0006 André Beaudoin
- 0008 Claude Lachance
- 0016 Fernand Breton
- 0038 Claudette Breton
- 0033 Roger Patry

Objectifs de la Société historique de Bellechasse

T ² w p k t " n g u " r g t u q p p g u " k p v ² t g u u ² de participer à des rencontres, études, recherches et autres activités en x w g " f g " o k g w z " h c k t g " e q p p c , v t g " n l x g k n n g t " g v " u q w v g p k t " n ø k p v ² t ´ v faits historiques ayant marqué la naissance et le développement de notre région.

R t q o q w x q k t " n ø k p x g p v c k t g . " n c " t g e j g t e j g . " n c " r meubles, immeubles, sites, monuments, documents, environnements naturels, urbains, agricoles et h q t g u v k g t u " f ø k p v ² t ´ v " r c v t k o q p k c n 0

R w d n k g t . " f k h h w u g t " q w " u w u e k v g t " n c " r w d n k e c v k q p " q w " n c " revues, x q n w o g u " q w " c w v t g u " ² e t k v u " t g n c v k h u " « " n c " x k g " g v " c w z H c k t g " ² t k i g t " f g u " o q p w o g p v u . " r n c s w g u " q w " k p u e t k r v k q p u " e j g o k p u " e q o o ² o q t c p v " f g u " h c k v u " q w " l æ . g t u q p p c i g u " s w k " q p v H c x q t k u g t " n c " t g e j g t e j g " u w t " n ø j k u v q k t g " t ² i k q p c n g " g p " h k p u v k v w v k q p u " g v " c w z " e j g t e j g w t u . " n ø k p h q t o c v k q p " g v " n c "

Promouvoir la connaissance de la région de Bellechasse, au point de vue historique, géographique, c t e j k v g e v w t c n . " g v j p q i t c r j k s w g . " g u v j ² v k s w g " g v " g p " u w u e l F ² x g n q r r g t " w p " u g p v k o g p v " f ø c r r c t v g p c p e g " c w " p k x g c w " f g " r

Territoire de la Société historique de Bellechasse

Armagh, Beaumont, Buckland, Honfleur, La Durantaye, Saint-Anselme, Saint-Camille, Saint-Charles, Sainte-Claire, Saint-Damien, Saint-Gervais, Saint-Henri, Saint-Lazare, Saint-Léon-de-Standon, Saint-Magloire, Saint-Malachie, Saint-Michel, Saint-Nazaire, Saint-Nérée, Saint-Philémon, Saint-Raphaël, Sainte-Sabine, Saint-Vallier.

Responsable de la publication : Société historique de Bellechasse **Rédacteur en chef :** André Beaudoin

Relecture : Louise Bélanger. **Inscription et renouvellement :** Lise Fleury Gosselin

Les textes publiés dans ce bulletin sont la responsabilité de leur auteur. Le masculin est utilisé sans aucune

f k u e t k o k p c v k q p " g v " w p k s w g o g p v " f c p u " n g " d w v " f ø c n n ² i g t " n textes pour leur publication. Sauf exception, *Au fil des ans* g u v " r w d n k ² " s w Société g " h q k u " n ø historique de Bellechasse, incorporée en 1985, est membre de la H ² f ² t c v k q p " f g u " u q e k ² v ² u " f Québec.

Cotisation annuelle : 20 \$ **Adresse postale :** C.P. 100, Saint-Charles, GOR 2T0

Dépôt légal : Bibliothèque nationale du Québec óBibliothèque nationale du Canada

Envoi de publication canadienne, numéro de convention 04695

Sommaire

63^e parution

Page couverture

Ferme de Saint-Michel
Photo : Paul St-Arnaud

Sommaire 2

Mot de la rédaction 3

Le Mérite agricole 4

En route pour Honfleur 6

Le syndicalisme agricole 11

La corvée 13

Les cultivateurs 14

Le curé Labelle de Saint-Gervais 15

Nourrir la famille bellechassoise 16

Chicanné à la beurrerie 31

E ø ² v c k v " j k g t " 5 6

Mots codés 35

BGI Fernand-Breton 36

Le états financiers de la SHB 38

Au fil des mois 40

Mot de la rédaction

Par André Beaudoin



Photo : Claude Lachance

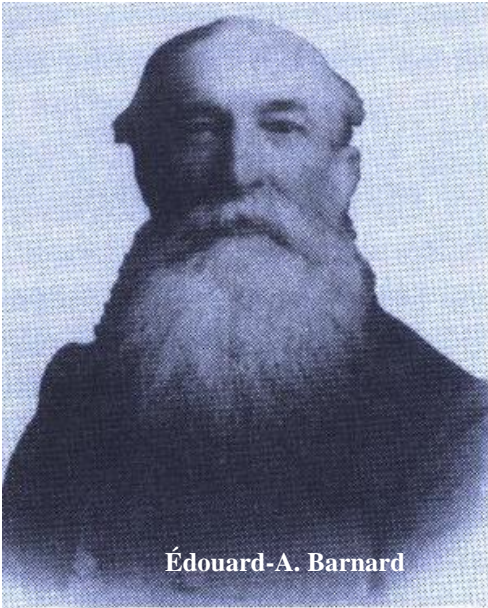
Excellor de Saint-Anselme annonçait au mois de septembre dernier un projet f ø k p x g u v k u u g o g p v " f g " 7 2 " o k n n k q p u 0 " G p " D g n n g p ø g u v " r c u " d c p c n 0 " E ø g u v " f k t g " n ø k o r q t v c p e g " f p q v t g " t 2 i k q p 0 " " E c t " n ø c i t k e w n v w t g é, " c w " u g p u p q w t t k v " n g " D g n n g e j c u u q k u 0 " " G p " v g t o g " f ø g o r n n ø g z r n q k v c v k q p " f w " u q n " d g n n g e j c u u q k u . " k n " u w r n w u " t g p v c d n g u " u q p v " e g n n g u " q Á " " n ø t e u i d e k l a e w n v w t g " s w k p e c k n n g t k g . " f g " n c " e q p u v t w e v k q p . " f w " v t c p u r q t v g v e 0 " F ø c w v t g " r c t v . " " f g r w k u " w p g " e q w r n g " f g " f 2 e g p p n k 2 u " c w " u g e v g w t " p o r c h e r i e d e l a c o l o n i e d e p o t e r e j e c o n t r i e v " n ø k o

E g r g p f c p v . " n ø c i t k e w n v w t g " o q f g t p g " p g " h c k v " r c u n ø 2 v 2 " f g t p k g t . " - R c | α k t r o v ' h e g k g p ç k f g " Ø c u k p l v x g o g p v " w p ' porcherie sur son v g t t k v q k t g 0 " K n " u ø c i k v " n « " f ø w p " f 2 d c v " r 2 2 n g x g w t u " n g u " r n w u " r t q i t g u u k u v g u " g p " u q p v " e q p u e k g o q p f g " c i t k e q n g " s w g " t 2 u k f g " n ø g u r q u s v o ù l o n s l a i s s e r c " e q p u g t i c w z " i 2 p 2 t c v k q p u " h w v w t g u 0 " E c t " e ø g u v " n g " r t q r q u " n ø c i t k e w n v g w t " d g n n g e j c u u q k u " 2 x q n w g " e q p u k f 2 t c d n g o

Depuis les débuts de la colonie, les exemples foisonnent f w " r q w x q k t " f ø c f c r v c v n ø c i t k e w n e v u g k w 3 t e 0 n " g " " N g u " v Z ' K « Z ' e g v " 2 i c t f " t 2 x 2 n c v g w t 0 " " E ø r t q f w e v g w t " c i t k e q n g . " p g " r q w x c p v " e q p e w t t g p e g t " n g céréale pour se tourner vers la production laitière. Et il y découvre une vache à lait! Bref là où il { " c " f g " n c " p 2 e g u u k v 2 . " k n " { " c " c w u u k " f g " n ø g u r q k t 0 " constante. **Le gigantisme**, pas forcément! Le **gigantisme** peut-être aussi, mais un **géant vert** !

Le Mérite agricole

A N c " h k p " f g u " c p p ² g u " 3 : 8 2 . " n g " " E q p u g k n " f ø c i t k e w
v g p w g u " s w k " u g " o ² t k v g " n ø k p f k h h ² t g p e g " f g u " e w n v
(ex : rotation de dix ans, un dixième de la terre pour la culture des légumes). Un journaliste
agricole, Édouard-A. Barnard, qui considérait un tel concours comme un moyen



Édouard-A. Barnard

f ø ² o w n c v k q p " r c t o k " n g u " o g k n n g w
h c k t g " r t q i t g u u g t " n ø c i t k e w n v w t
v g p w g n " c o i c o u f s p r o v i n c i a l d e s t e r r e s l e s m i e u x
tenues duquel seraient exclus les amateurs riches qui
p g " h q p v " r c u " w p g " u r ² e k c n k v ² " f
cultivent avec des ressources étrangères aux profits de
la terre».

De plus, il recommande de faire disparaître
les contraintes qui rebutent les cultivateurs. Barnard a
n ø q e e c u k q p " f ø c r r n k s w g t " u g u " t
concours de fermes dans le comté de Portneuf en
1885, à la satisfaction des participants et de la
U q e k ² v ² " f ø c i t k e w n v w t v g ø " g f p w " e q o v
3 : : : " s w g " n g " E q p u g k n " f ø c i t k e w n v
Barnard.

Si Édouard-A. Barnard est sans aucun doute le
r g p u g w t " g v " n ø k p k v k c v g w t " f w " e q p
n g " o ² t k v g " f g " n ø c x q k t " e t ² ² " g v "
impulsion décisive revient à Honoré Mercier, Premier

o k p k u v t g " f w " S w ² d g e " f g " 3 : : 9 " « " 3 : ; 3 " g v " E q o o k u u c k
1888, en 1890 et 1891.

E ø g u v . - t ² k u n g . o " d m g t u " f ø w p " x q { c i g " s w ø k n " h k v " g p " H
e q p x c k p e w " f g " n ø w u r s u s c i t e r l e p r o g r è s e n a g r i c u l t u r e p a r è s w o i n e n t e n d q
parler du Mérite agricole institué par le gouvernement français en 1883. À la demande de
Mercier, le colonel Rhodes, prépare en 1888 un projet de loi pour régir un tel concours. Après
avoir fait part de ses intentions à ses collègues au Conseil des ministres, Mercier fait voter par
n ø C u u g o d n ² g " n ² i k u n c v k x g . " n g " 6 " h ² x t k g t " 3 : : ; . " ë n ø
et des discussions provinciales du mérite agricole». La loi est sanctionnée le 21 mars suivant.
Charles Champagne de Saint-Eustache, dans le comté de Deux-Montagnes est le premier lauréat
f g " n c " o ² f c k n n g " f ø q t 0

Le Mérite agricole en Bellechasse

En 1932, un agriculteur de Saint-Michel, Eugène Dumas devient le premier lauréat de la médaille
f ø q t 0 " U k v w ² g " u w t " n c " t k x g " u w f " f g " n c " t k x k ³ t g " D q { g
3 4 : " e w n v k x c d n g u 0 " N g " n c w t ² c v " r t q f w k v " u w t v q w v " f w "
r q o o g u " f g " v g t t g " g v " f u w g " u u " w t e g t x e g " p f w ø ² t u c ø d ² m g ³ 0 x " g Q p v " " 3 < ; " 5 5 3 6 . 6 " 8
3 9 8 : " & . " e g " s w k " " i ² p ³ t g " « " n ø ² r q s w g " * p q w u " u q o o g u
t g x g p w " p g v " v t ³ u " g p x k c d n g 0 " N c " h g t o g " f ø G w i ³ p g " F w
agricole de Saint-Michel a v c k v " f ² l « " t g o r q t v ² . " f k z " c p u " c w r c t c x c p

Dix ans plus tard, Pierre Turgeon, un résidant de Saint-Anselme, qui fait alors partie du
e q o v ² " f g " F q t e j g u v g t . " t g o r q t v g " n c " o ² f c k n n g " f ø q t

4761,25\$. Particulièrement actif au sein des mouvements agricoles, il était à cette époque président ou vice-président de six organismes de la région. Maurice Laliberté commence à entrer dans la légende ainsi que sa paroisse natale. Dix ans plus tard, Maurice Vézina, producteur de Saint-Michel, remportait les grands honneurs sur une ferme achetée en 1947, qui couvre une superficie de 270 arpents, dont 205 sont en culture. Producteur laitier, Maurice Vézina possède 44 vaches de race Holstein qui lui donnent 550 000 livres de lait par année. Notons au passage que Maurice Vézina avait remporté la médaille d'argent en 1947.



Eugène Dumas

Cinq ans plus tard, Maurice Vézina, producteur de Saint-Michel, remportait les grands honneurs sur une ferme achetée en 1947, qui couvre une superficie de 270 arpents, dont 205 sont en culture. Producteur laitier, Maurice Vézina possède 44 vaches de race Holstein qui lui donnent 550 000 livres de lait par année. Notons au passage que Maurice Vézina avait remporté la médaille d'argent en 1947.

Yvon Lacasse et Diane Bolduc, propriétaires de la ferme Pleinchamps de Saint-Anselme, se méritent à leur tour les grands honneurs. Leur production porcine expédie chaque année 1000 porcs au Québec, au Venezuela, au Mexique et en Argentine.

Raynald Leblanc de Saint-Charles et son épouse Pierrette Demers, propriétaires de la ferme Reynold, confirment à nouveau que Bellechasse est une grande région agricole en développement. Le troupeau de race pure Holstein est composé de 40 laitières et de 70 sujets de remplacement. La production de lait par année est de 9024 kilogrammes. Comme exploitation secondaire, le lauréat exploite une érablière de 1900 entailles. Il a mérité le titre de «Roi de Bellechasse» qui lui avait été attribuée en 1982.

La famille qui impressionne les membres du jury : « Un point fort de cette exploitation est sans doute le fait que chaque membre actuel joue un rôle spécifique dans la gestion de la ferme et possède une connaissance approfondie de l'agriculture. Cette famille est également impressionnante.

La monographie paroissiale parue en 2003 consacre pas moins de 57 pages à ce secteur névralgique de la paroisse. Le livre, *De la terre et de la passion*, résume bien la mentalité de cette paroisse. Le «porte-étendard», Maurice Laliberté, un des premiers Bellechassois à recevoir, à titre posthume, le titre de Grand Bellechassois il y a quelques années.

En route pour Honfleur

P O F O N O T O " P q w u " t g r t q f w k u q p u " Charles Maglány g z v g " f g c i t q p q o g " g v " 2 e t k x c k p . " t 2 f k i 2 " g p " 3 ; 8 ; . " s w k connaissance avec la famille Maurice Laliberté.

Nous partons en auto pour nous diriger vers la paroisse de Notre-Dame-du-Bon-Conseil de Honfleur, dans le comté de Bellechasse. Cette localité est située à une distance de 15 à 20 milles de Lévis, selon le trajet des deux routes qui nous y conduisent. Mon ami, Paul

D q w e j g t . " v q w l q w t u " u g t x k c d n g . " o ø c e e q o r c i p g 0 " E ø g u u w d v k n " g v " h t c k u " f w " o c v k p 0 " R c t v q w v . " e ø g a i r v " n g " r c t n k o r k f g 0 " C w v q w t " f g " p q w u . " e ø g u v " n c " e c o r c i p g " s w 2 c h t c r r g p v " p q v t g " x w g " f g " e q w n g w t u " t k e j g o g p v " o c t s w 2 f 2 t k f 2 " d t k n n g " g v " r t 2 n w f g " f ø w p "



Maurice Laliberté

Voici le moment où notre voiture entre dans la route qui conduit au village de Honfleur. À droite, g p " j c w v " f ø w p g " n q p i w g " r q k p v g . e q p e g u u k q p 0 " N ø q p " c r g t ± q k v " c w " chemin de rang, des maisons et des bâtiments dont n ø q t f t g . " n c p o s i t i o n f r a p p e n t l e r e g a r d v " n c " f k u E ø g u v " n g " n k g w " q Å " f g o g w t g p v " n g u n c " h c o k n n g " " f ø C n r j q p u g " N c n k d g Maurice, cultivateur, et Raymond, aviculteur. Comme n ø c " 2 e t k v " n ø c i t q p q o g " O q 1 u g " E cherche à Honfleur le doma k p g " f g u " N c n k d g t v 2 " p u ø k p h q t o g t " f w " u k v g " r t 2 e k u . " x g z e g r v k q p p g n n g o g p v " " c v v t c { c p v f q p p 2 " « " n ø c w v g w t " f g " e g u " n k i p g r n c k u g " c w v c p v " « " n ø ò k n i 0 " G v . " e q p h q t v . " ç h â r m e d u l i e u f t g " g v " c w

N ø c p e ' v t g . " w p " D t g v q p

N ø c p e ' v t g " u g " p q o o c k v " T c { o q p f " N Les descendants finirent par adopter le dernier vocable de ce nom. Ce premier ascendant de la famille arriva au Canada en 1678 ou au début de 1679. Il était de la commune de «Château- N c p f t k p i 0 " G p e q t g " w p " D t g v q p . " e q o o g - C l o u t i e r d e p l e e ' v t g " f g u E j - v g c w i c { 0 " N ø j k u v q k t g " h c k v " o g p v k q p " f ø w p " i t c p f " r q w t " u ø { " 2 v c d n k t " « " v k 0 v " t e g o " 2 f v g c " k e g w n v " k f x g c u v " g q w r t k u p " k q - w w " t f g a u c w p " D t g v q p í " e g " s w k " x g w v " f k t g " n c " v 2 p c e k v 2 . " s w c n k t comme en toute profession.

N g u " N c n k d g t v 2 " f g " J q p h n g w t " e j g | " p q w a ø g u ø k n u " u s w ø k n u " q p v " o c p k h g u v 2 " w p g " h g t o g v 2 " q w " w p g " r g t u 2 x 2 h c o k n k c n g " g v " c i t k e q n g 0 " C v v k v w f g " k p v t q w x c d n g " e j g des sages qui a aidé au succès des Laliberté.

À r t q r q u " f g " e g v v g " v 2 p c e k v 2 " f w " e c t c e v 3 - t g " d t g v q père, Jean-Baptiste Cloutier, qui chaussait des sabots de bois pour travailler son jardin, derrière sa demeure de la rue Saint-Q n k x k g t " « " S w 2 d g e 0 « " M o i s - t u c e s a b o t s d e k b o i s f k v " w p " l h t c p e . " e ø g u v " f w t . " u q n k f g " g v " t 2 u k u v c p v . " e q o o g " w p

La maison ancestrale

G p " f ² r k v " f g " u c " x k g k n n g u u g . " e q o o g " g n n g " c " d g n n g " c
sobre mais harmonieuse, sa construction remonte à 150 ans. Néanmoins, elle offre un air de
l g w p g u u g . " f g " e j c t o g " g v " f g " o q f g t p k v ² 0 " E ø g u v " s w ø q
V q w v " c w v q w t . " q p " n ø c " c i t ² o g p v ² g " f e s è t d e s c è d r e s z " c t d t g u .
Bordant la façade de la demeure, une «galerie» protégée par une garde en fer forgé, sert de
r t q o g p c f g " g v " f ø g p l q n k x g o g p v 0 " î " n ø k p v ² t k g w t " f w " r
tapis domestiques fabriqués par la grand-maman, la maman et les filles. Tout le logis est équipé à
la moderne. Dans un coin du salon, on a aménagé un rayon pour les livres et revues agricoles. La
n g e v w t g " e ø g u v " f ² l « " w p g " r t ² r c t c v k q p " « " n c " x k g . " c u
Comme des gens civilisés, les membres de la famille ont compris que la maison, au sens
r t q h q p f " f w " o q v . " e ø g u v " n c " u q w t e g " h ² e q p f g " f g " n ø w
e c o r c i p g " u w t v q w v . " e ø g u v " w p " e g p v t g " f g " t k e j g u u g " g
n ø g i n e t d e toutes les patries. Hommage à nos maisons de campagne, sanctuaires de fidélité et de
continuité. Quel homme bien né, quelle femme a pu oublier, en vieillissant, les jours heureux de
son enfance passés sous le toit familial? Ce culte de la maison et du métier agricole chez les
Laliberté constitue une force souveraine mise au service des plus hautes valeurs humaines.

Le chef de la famille

O 0 " C n r j q p u g " N c n k d g t v ² . " e ø g u v " n g " r ³ t g . " n g " r k q p p l
Bouchard, lui a su t x ² e w 0 " G n n g " g u v " ÷ i ² g " f g " : 2 " c p m a m a h c " d q p " r k
demeure chez son fils Maurice, le lauréat du Mérite agricole de 1962. Alphonse Laliberté,
r t q r t k ² v c k t g " f ø w p g " i t c p f g " h g t o g . " t s è s w a n ç o n k v . " c x c p v
O c w t k e g . " P c r q n ² q p " g v " T c { o q p f 0 " E ø ² v c k v " w p " " e w n v
profonde. Ses concitoyens lui confièrent nombre de responsabilités : conseiller municipal,
r t ² u k f g p v " f g " n ø W E E " = " k n " h w g v " " f c ø w ² u n u g k e " v n t g k " e l k q p ² f " c s w g k w " t l
Shawinigan à pourvoir la paroisse de lumière et de pouvoir électrique. Il créa un cercle de jeunes
c i t k e w n v g w t u " f q p v " n ø w p " f g u " u g u " h k n u " f g x k p v " r n w u
montré travailleur, courageux et progressif. Tous ses parents et concitoyens ont conservé de lui un
u q w x g p k t " s w k " p ø g u v " r c u " r t ³ u " f g " u ø ² v g k p f t g . " v c p v
paroissiales et agricoles. M. Laliberté a laissé à ses enfants une ferme améliorée et en bon ordre.
K n " n g w t " c " c e e q t f ² " f c x c p v c i g . " e ø g u v " « " f k t g " u q p " g :

La grand-maman

E g v v g " c p p ² g . " g p " u g r v g o d t g " 3 ; 8 ; . " l ø c k " g w " n c " d q
Laliberté, la grand-maman «mémère» comme q p " n ø c r r g n n g " f c p u " n c " h c o k n n
quelle joyeuse jeunesse chez cette personne de 80 ans ! Toujours la première levée le matin, elle
voit comme une jeune femme au soin de la maison. Elle coud, tricote, cuisine comme dans sa
jeunesse. Tout le n q p i " f w " l q w t . " g n n g " l g v v g " w p g " p q v g " f ø q r v k
g v " h c k v 0 " G p " f ² r k v " f g " u g u " f q w | g " " o c v g t p k v ² u . " g v
conserver une santé et un moral hors du commun. Elle demeure pour toute la famille, la
e q p u g k n n ³ t g . " n ø c k f g " r t ² e k g w u g . " n ø c p i g " r t q v g e v g w

En plus de ses enfants, madame Laliberté compte 53 petits-enfants et 6 arrière-petits-
g p h c p v u 0 " G v . " e g " p ø g u - m a m a n p a r t i à , l o r k p p u k r a f d i r e c o m m e d a n s l a g v v g " i t c
chanson du poète : « Grand-mère était la gaieté même, on la voyait toujours riant. Depuis le jour

f g " u q p " d c r v ' o g . " g n n g " t k c k v " g p " u ø ² x g k n n c p v 0 " C w u u
partie, on ne rit plus dans le pays! »

Même après le grand départ, le souvenir des chères grands-mamans reste à jamais gravé
dans la mémoire des petits et grands.

Maurice Laliberté

E g " e w n v k x c v g w t . " ñ i ² " f g " 7 ; " c p u " g v " n ø c , p ² " f g " n c " I
depuis 1935. Fait bien connu, il fut le lauréat de deux concours provinciaux : celui du Mérite
c i t k e q n g . " o ² f c k n n g " f ø q t . " g v " e g n w k " f g " n c " H q p f c v k
quant à cette dernière compétition. Son épouse, Rose-Alma Bélanger, venait de Saint-Gervais,
non loin de Honfleur. On comptait dans sa famille nombre de cultivateurs.

N c " r t g o k ³ t g " h q k u " s w ø k n " o ø c " ² v ² " f q p p ² " f g " e q p p
t ² w p k q p " f g " t ² f c e v g w t u " c i t k e q n g u . " r t ³ u " f g " S w ² d
f ø ² z i k g p e g . " r q w t " p q w u " f k t g " e g " s w ø k n " r g p u c k v " f g " n
e q p h ² t g p e g u 0 " U g w n . " g p " h c e g " f g " n ø c w f k v q k t g . " k n " ²
f q p p g t " u q p " q r k p k q p . " e g " Son ~~da~~ ^{da} ~~g~~ ^g ~~age~~ ^{age} ~~chaik~~ ^{chaik} ~~ses~~ ^{ses} ~~commentaires~~ ^{commentaires} e s u c i g u u g "
l w f k e k g w z " g v " u g u " e q p p c k u u c p e g u " p q w u " ² o g t x g k n n ³ t
notre attention et si bien compris les solutions à apporter au problème agricole. Nous avons
f k c n q i w ² " c x g e à ^à ~~v~~ ^v ~~éc~~ ^{éc} ~~o~~ ^o ~~u~~ ^u ~~je~~ ^{je} ~~ré~~ ^{ré} ~~uss~~ ^{uss} . g " s w k " u c k

O 0 " N c n k d g t v ² " g z r n q k v g " n c " h g t o g " r c v g t p g n n g " s w
15 000 pieds de tuyaux de drainage et appliqué 75 à 100 tonnes de chaux. Autrefois, on récoltait
4 7 " o k p q v u " f g " e ² t ² ~~ha~~ ^{ha} ~~in~~ ⁱⁿ ~~le~~ ^{le} ~~grandement~~ ^{grandement} ~~atteint~~ ^{atteint} 55 à 60 ~~min~~ ^{min} ~~vo~~ ^{vo} ~~ts~~ ^{ts} . Même ~~progr~~ ^{progr} ~~ès~~ ^{ès} s w t f ø
quant aux récoltes de fourrage alimentant un troupeau de 85 à 100 têtes de bétail. Enfin, 40
c t r g p v u " g p " d q k u ² " q Á " n ø q p " g p v c k n n g " r n w u " f g " 4 7 ; ; "
f g " ~~l~~ ^l ~~o~~ ^o ~~u~~ ^u ~~ation~~ ^{ation} . Cette ferme, bien administrée, est tenue au point par un bon système de culture
g v " f ø ² n g x c i g . " g v " c w u u k " r c t " w p g " e q o r v c d k n k v ² " r t ² c

N g " u g p u " r t c v k s w g " f g " O 0 " N c n k d g t v ² " p g " n ø c " r c u "
confort, tout en essayant de faire de son métier une agriculture profitable. Pour ses enfants, la
o c k u q p . " n g u " f ² r g p f c p e g u " g v " n ø g p x k t q p p g o g p v " e q p
u ² f w e v k q p " e j c o r ' v t g 0 " C k p u k . " k n u " { " l q t o u s k ^à u n u g p v " f ø w
chacun met la main à la pâte.

En dépit de ses multiples occupations à la ferme, M. Laliberté a cumulé les charges de
o c k t g . " e q o o k u u c k t g " f ø ² e q n g . " f k t g e v g w t " f g " n c " E c
Holstein, etc. On a vu précédemment que toute la famille, en général, apporte son aide au service
f g " n ø g p v t g r t k u g . " p q p " e q o o g " w p g " e q t x ² g . " o c k u " w p g
qui travaille à la ferme, paraît devenir le futur successeur de son père. Il demeure en face de la
maison paternelle. Il a épousé Rose Lacasse. Le jeune ménage compte trois enfants. Un autre fils,
Jean-O c t k g . " g u v " r t ² u g p v g o g p v " c w z " ² v w f g u 0 " Q p " f k v " s v
pour devenir lui-aussi un bon cultivateur. Une autre fille, Claudette, a épousé Victor Roy,
e w n v k x c v g w t 0 " O c t v j g " g u v " n c " h g o o g " f g " T q n c p f " N c t q
de Sainte-Claire. Infirmière, institutrice, étudiants, voilà la tâche actuelle des autres enfants.

M. Laliberté appartient à cette catégorie de cultivateurs qui, bon an, mal an, réussissent à
tenir le coup par leur amour du métier, leur saine gestion de ferme et un sens avisé de la
production et de la vente.

Les mérites reconnus

Q p " u c k v " s w ø g p " 3 ; 8 4 « . "" m ø j " q h p c p o g k w n t n . g "" i N t c - n e k g d " g c t w " ² h ' k h n w u v " c , p
O ² f c k n n g " f ø q t " f w " O ² t k v g " c i t k e q n g " f g " n c " r t q x k p

f ø C n r j q p u g " N c n k d g t v ² . " n g " r ³ t g . " c l q w v c " w p " p q w x g c
choisie au Concours de la Fondation de la famille terrienne.

E ø g u v " g p " n ø j q p p g w t " f g " e g v v g " h c o k n n g . " « " n ø C t ²
grande réunion eut lieu parmi un concours de nombreux amis, parents et hauts dignitaires de
n ø i n k u g . " O g y r e m a r q u a i t M r J a c q u e s d e B r o i n , p r é s i d e n t , P a u l B o u c h e r e t t o u s l e s
directeurs de la Fondation. Soulignons aussi la présence de ministres du gouvernement du
Québec, MM. Jean-Paul Cloutier, Clément Vincent et Gabriel Loubier, et tous les membres de la
famille Laliberté.

Aux intentions de la
famille et en gratitude envers
Dieu, Mgr Laurent Noël, évêque
auxiliaire de Québec, célébra la
o g u u g " r q p v k h k e c n g . " g p " n ø ² i n k u g "



E ø g u v " r n w u " v c t f " c w " E g p v v g
Maisonneuve, que se déroula le
souper traditionnel au cours
duquel Mgr Noël fut le
e q p h ² t g p e k g t " f ø j a p p g w t 0 " p "
chargea M. Clément Vincent,
o k p k u v t g " f g " n ø C i t k e w n v w t g " « " S w ² d g e . "

H t c p ± q k u g " g v " E n c w f g v v g " N c n k d
Beaudoin, prise en 1957, et tirée des Archives nationales du
Québec, constitue un beau moment des archives photographiques
bellechassoises.

de remettre le titre de famille
terrienne à la famille Laliberté. On
honora particulièrement la mère,
madame Alphonse Laliberté, et tous
les membres de cette valeureuse lignée de Honfleur établie au pays depuis de nombreuses
i ² p ² t c v k q p u 0 " E g v v g " o c p k h g u v c v k q p . " e q o o g " n ø c " f k
r t ² u k f g p v . " t g u v g " « " n ø j q p p g w t " f g " n c " h c o k n n g " e q w t
Chacun conservera en sa mémoire le souvenir de cette fête inoubliable.

N ø c i t k e w n v w t g " t g u v g " k p f k u r g p u c d n g

La famille terrienne, à notre époque de bouleversements économiques et de réduction
démographique, demeure encore une nécessaire sauvegarde nationale pour notre avenir au
Québec. En cette époque de frén ² u k g " g v " f g " f ² u q t f t g " u q e k c w z " f w u " «
o q f g u " f g " x k g . " n ø c i t k e w n v w t g " g v " p q u " o g k n n g w t u " e w
g v " " w p g " d k g p h c k u c p e g " r q w t " n c " o c l q t k v ² " f g u " e k v q {
e w n v k x c v g w t u " s w ø k n " k o r q t v g " f g " o w n v k r n k g t . " o c k u
u v k o w n g t " g v " r g t h g e v k q p p g t 0 " F ø c k n n g w t u . " n ø ² x q n w v
f g u " o q { g p u " p q w x g c w z 0 " G v . " e ø g l e u q u e " l e « s u c c è s g l e " n o t r e q w t p c p v " f
agriculture et de ses exploitants doit reposer, plus que jamais, sur la formation professionnelle, la
e q q r ² t c v k q p " i ² p ² t c n g . " n c " e w n v w t g " f g " n ø g u r t k v . " n
fermes.

N ø Q t f t g " firw " f ² h t k e J



*Cette rafraîchissante photographie est tirée de la page couverture du livre commémoratif produit en 1958
« " n ø q e e c u k q p " f g " n c " t g e q p p c k u u c p e g " f w " O ² t k v g "
O ² t k v g " c i t k e q n g 0 " N ø q t k i k p c n " g u v " g p " e q w n g w t " g
Duplessis. S w c p v " « " n c " e q w n g w t " f g u " { g w z " f g " n c " l g w p g "
magnifique ! Louise Bélanger, notre assistante depuis plusieurs années à la révision des textes, reçoit le
n k x t g " e q o o g " r t k z " f g " h k p " f ø c p p ² g " u e q n c k t g 0*

Le syndicalisme agricole

Nø W p k q p " e c v j q n k s w g " f g u " e w n v k x c v g w t u " * W E E + " " c w l c
c i t k e w n v g w t u " f w " S w ² d g e " p ø g p " ² v c k g p v " r c u " r q w t
f ø q t i c p k u c v k q p . " n q k p " f g " nit<des" racines beaucoup plus p u " x q k t "
profondes, des racines qui remontaient même à la fin du XVIII^e siècle. Pour mieux
t g v t c e g t " n g u " i t c p f g u " ² v c r g u " f g " n c " h q t o c v k q p " f g "
paru dans *La terre de chez nous*, automne 1999.

Entrée dans un long processus de transformation depuis les années 1850-3 ; 9 2 . " n ø c i t k e w n v
traditionnelle québécoise, fondée sur la ferme familiale et la production domestique, est
i t c f w g n n g o g p v " e q p h t q p v ² g " c w z " g z k ché en e g u " f w " o c
u r ² e k c n k u c p v " f c p u " n ø ² n g x c i g " n c k v k g t " x g t u " 3 : 9 2 0 "
f g u " r t q d n ³ o g u " f ø c o ² n k q t c v k q p " f g " v g e j p k s w g u " q w "
t g p v c d k n k v ² 0 " N ø | i n k u g e t t e s o c i e t é r u r a l e e n m u t a t i o n . g p v g t q p v " f g " e q
N c " R t g o k ³ t g " I w g t t g " o q p f k c n g " g u v " « " n ø q t k i k p g
prix élevés. Aussi, la reprise des agricultures européennes, en 1921, provoque-t-elle une profonde
crise dans les campagnes avec la surproduction et la chute des prix qui en résulte. Les effets les
r n w u " f t c o c v k s w g u " u q p v " n ø g p f g v v g o g p v " f g u " e w n v k x c
vers les États-Unis. Les prix connaissent des fluctuations majeures. Comme le fromage, vendu en
moyenne 13 cents la livre en 1914, grimpe à 23 cents en 1918, pour tomber à 17 cents en 1921.
Cette période aggrave le retard relatif du Québec dans les rendements et les techniques de
production.

Tradition de solidarité

N c " r t g o k ³ t g " u q e k ² v ² " f ø c i t k e w n v w t g " f g " D g n n g e j c u u g " g u v " e t ² ² g " n g
XIX^e siècle, chaque comté¹ du Québec en compte une ou deux.
G n n g u " f q k x g p v " v t c x c k n n g t " c w " t g h ³ x g 0,86 p v " " f g " n
n ø q t i c p k u c v k q p " f ø g z r q u k v k q p u " c 1944 e q n g 01 " g v " f g " f k
g v " « " n ø c o ² n k q t c v k q p " " f g u " p a n t e
o c t e j c p f u . " c x q e c v u . " i t c p f u " r
nombre infime de cultivateurs et ne peuvent répondre aux
r t q d n ³ o g u " f g " n c " o c u u g " f g u "
influence limitée.

Les cercles agricoles, apparus dans les années 1860,
réunissent les agriculteurs localement, dans leur paroisse.
N ø q t i c p k u c v k q p . " f g " v { r g " r t q h
promouvoir la solidarité et la défense des intérêts des cultivateurs.

N ø | v c v " r t g p f " n g " e q p e n q n g
sont au nombre de 515 dans tous les comtés de la province et
regroupent 21 000 membres. Dans les comtés anglophones, le
o q w x g o g p v " c " " f g " n c " f k h h k e w n v ² " R « " u ø k o r n c p v j e t 0

1924	1,00
1929	1,03
1934	0,80
1939	0,86
1944	1,01
1949	1,36
1954	1,57
1959	1,71
1964	1,89
1969	2,19
1974	2,91
1979	4,45
1984	6,74
1989	8,32
1994	9,53
1998	10,15

¹ N c " U q e k ² v ² " f ø c i t k e w n v w t g " f g " D g n n g e j c u u g " g u v " e t ² ² g " n g

Une action dispersée

C w " S w ² d g e . " n ø c e v k q p " f g u q k e w " h x d k g w Q W N ø q u j ø g p k u ' c f v k x c w v q p q o g " u q w u " h q t o g " f g " e q q r ² t c v k x g u . " n ø q t i c p k n ø q t i c p k u c v k q p " r q n k v k s w g " f k t g e v g " r c t " n g u " r c t v k u au moment du passage de plusieu t u " t ² i k q p u " f w " S w ² d g e " x g t u " n ø k p f w u y de fabrication de beurre et de fromage surgissent en diverses paroisses. En 1908, avec la loi autorisant la création de sociétés coopératives agricoles, 350 seront fondées de 1889 à 1924. Elles u g " u r ² e k c n k u g p v " f c p u " n ø c e j c v " f g " h q w t p k v w t g u " r q e q o o g " n g u " i t c k p u . " n c " n c k p g . " n g " u k t q r " f ø ² t c d n g 0 " n w k " r q t v g t c " " w p " e q w r " h c v ancier et politique Ipsa'ssofiation' r t q d n ³ o g r t q h g u u k q p p g n n g u " u ø ² v c d n k u u g p v " f k h h k e k n g o g p v 0 " G région de Richelieu mettent sur pied une association de cultivateurs sur le modèle des Fermiers- W p k u " f g " n ø Q p' v f c g t u k' c p O i " t N æ w p k v c g w t u " f g x c k v . " g p v t g " c w v t agricoles, faciliter les contacts, défendre les intérêts des cultivateurs, favoriser la coopération et développer les industries rurales. Elle ne réussit pas à rassembler un grand nombre de cultivateurs et de plus, une partie de ses membres rejoint un nouvel organisme, les Fermiers-Unis de Québec.

Fondé à Hull, en 1920, ce mouvement se développe rapidement. Trois ans plus tard, il compte 5000 membres dans 172 succursales. Avec une charte fédérale et comme les autres o q w x g o g p v u " c i t c k t g u " e c p c f k g p u . " n ø c u u q e k c v k q p " u g défendre les intérêts des cultivateurs auprès des pouvoirs publics, de pratiquer le commerce des r t q f w k v u " f g " n d e s ' c o n f é r e n c i e r s , d e ' p u b l i e r d e s r é v u e s e t b r o c h u r e s a g r i c o l e s , d e h q p f g t " f g u " u w e e w t u c n g u . " g v e 0 " R q w t " w p g " h q k u . " n E q p v t c k t g o g p v " « " " f ø c w v t g u " q t i c p k u c v k q p u " r t q h g u u elles ne sont pas encadrées par des notables des villes, des politiciens ou des membres du clergé. G p " e g " u g p u . " g n n g u " t ² w u u k u u g p v " « " ² x k v g t " n ø k p i ² t g étant non-confessionnel, francophones et anglophones y adhèrent.

E g " u q p v " f ø c k n - W p k u ü ' s w g ü ' r H g p p k g v ü n ø k p k v k c v k x g agricoles de la province de Québec en vue de constituer un parti politique, le Parti Fermier-Progressiste en 1921.

Joseph-Noé Ponton et Firmin Létourneau, qui joueront un rôle majeur f c p u " n c " h q p f c v l en sont. Ils achètent Le Bulletin des agriculteurs pour en faire un journal c i t k e q n g " c r r w { politique des cultivateurs. N ø ² e j g e " ² n g e v q Fermier-Progressiste et le manque de perspectives favorables mettent fin à n ø c e v k q p " r q n k v des agriculteurs au Québec.



Photo : Paul St-Arnaud

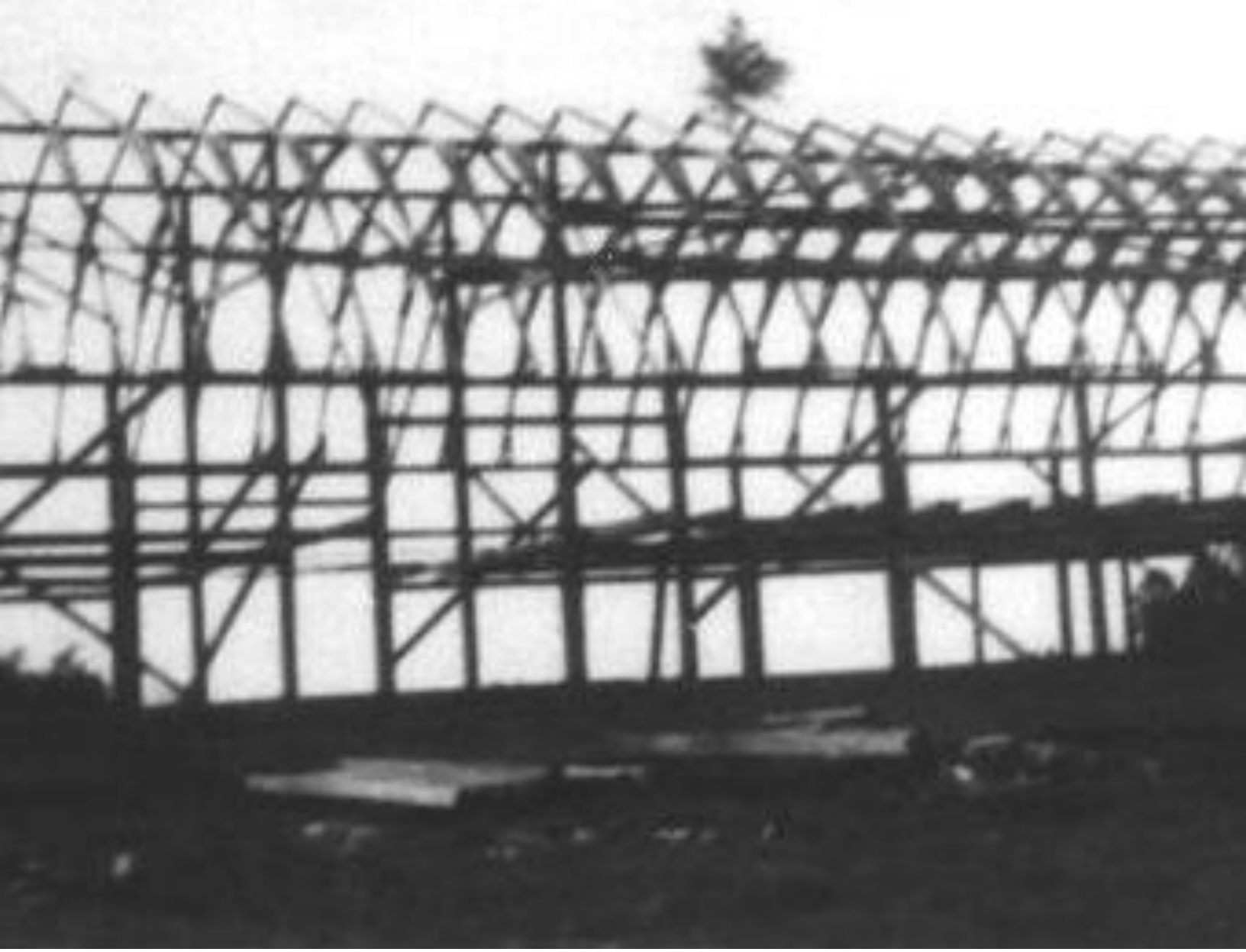
E q o o g " n ø c e v k q p " e q q r ² t c v k x g . " u w t " n c s w g n n g " n ø ! v c v " g z g t e g " w p " e q p changement, il ne reste plus s w g " n ø c e v k q p " r t q h g 0 ü E ø g p g n' m g " g v g ± u v k t g " n ø q t i c p k u c v g w t " r t k p e k r c n . " L q u g r j " P q ² " R c

La Corvée

Jean Provencher écrit : «Il est un travail qui exige beaucoup plus que le concours de la maisonnée pour être bien mené < " e g n w k " f g " n c " e q p u v t w e v k q p " f ø w p g " i t c p i g 0 " W p " j q o t n ø ² q w t 'r n ø c e e q o r n k t 0 " F ³ u " n q t u . " k n " h c w v " w p g " e q t x ² g " . paysans, la corvée fut synonyme de travail forcé réclamé par un suzerain à ses vassaux. Dans la vallée du Saint-N c w t g p v . " k n " u ø c i k v t 'c m k w v ² 1/2 v f 'ø f g p w p t 't ø f f g g 's i w k p ² i t - e g " « " n c d k g p u " f g " e j c e w p . " r g t o g v " f g " t ² u q w f t g " t c r k f g o g p v " w p " r

N c " e q t x ² g " g u v " w p g " c h h c k t g " u ² t e k k g f w g u p g v . " " r e q c v t g " p g v i k g g n '0 u ' ø ² f k h k e g " c w u u k " k o r q t v e p v " s w g " e g n w k " f ø w p " o w t " f ø w p g " i moment, car on a besoin de tous les bras disponibles. Sous-estimer les forces nécessaires dans une telle situation peut u ø c x ² t g t " f c p i g t g w z 0 " T g p - N a z a r e , r a c o n t e , d a n s l a ' m o n o g r a p h i e p a r o i s s i a l e p u b l i c é e à k n ø q e e c u k q p " f w " e g p v g p c k t g " f g " n c " r c t q k u u g " g p " 4 2 2 4 . " § v Rang, u ø c t t ' v ³ t j g p ø k ' p . " " o d w " d q w v " f g " n g w t u " h q t e g u 0 " Q p " f g x | e q t x ² g " r g w v " u ø c x ² t g t " f ø c w v e p v " r n w u " r t q d n ² o c v k s w g " s w

Le voisin généreux, qui a sa propre famille à nourrir, risque de payer cher une imprudence ou un mauvais e q w r " f w " u q t v 0 " C w u u k . " k n " p ø g u v " r c u " d k g p " x w " f g " u g " r t c t t q u g " n ø ² x ² p g o g p v " « " n ø q e e c u k q p 0 " R g p f i g p y 't n q g i v g q o o . du Québec, à tout un rituel où même le violoneux du village est de la partie. Paul-Aimé Lacasse, originaire de J q p h n g w t " * x q k t " p q v t g " r c t w v k q p " r t ² e ² f g p v g + . " t c e q p f i g " n q t u s w g " n c " e q t x ² g " ² v c k v " e q o r n ² v ² g 0 " " V q w v g h q k u . " t k v conjuré lors des travaux.



Les cultivateurs

par Réjean Bilodeau

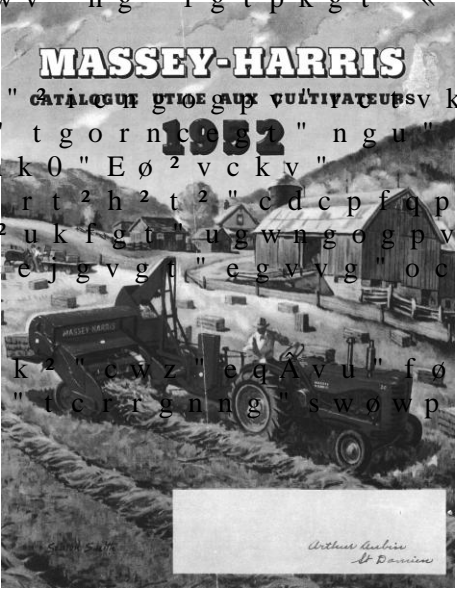
Il fallait voir, du haut des montagnes entourant le rang Pointe-Lévis (Saint-Damien), toutes les petites fermes bien construites et bien cultivées. Que ce soit du haut de la côte à Mizaël, de la côte Saint-Roch ou des côtes au sud chez « Tatou à Gwengkfg. rctvqwv. Eø²vckv " dgcw " #

Ng " uqn " tqecknngwz " gv " ng " vgttckp " vt³u " ceekfgp swk " òwx tckgpv " fòwpg " pqktegwt " « " nòcwvtg " # " " Eøgu apprennent leur métier. Les cultivateurs qui ont pris la relève des colons ont eu la chance de voir arriver leur « père spirituel à nòc itqpyog " Pkeqncu " Mgnn

Très connaisseur, poli et ami avec tout le monde, cet Irlandais de souche a su instruire les igpu " gv " ngwt " xgpftg " nòkf²g " gv " ngu " oq { gpu " fg " t²w hgtogu " fg " tgnkikgwugughehclapointeLévis h vers 1960, les hwuckv " f petits troupeaux de douze à quinze vaches de race Arshyre étaient très améliorés par rapport à ce swøkn " ²vckgpv " swgnswgu " cpp²gu " cwrctcxcpv. " fg " enseignait les vertus des engrais chimiques et de la génétique. Les plus beaux troupeaux de la Pointe-Lévis étaient ceux de Lionel et Alyre Bilodeau, Joseph Pouliot, Philippe et Aline Rouleau Labonté, Émile Bilodeau, Gérard Guillemette et Oram Blouin. Tous ces cultivateurs avaient godq, v² " ng " rcu " gv " hckuckgpv " nòce-sangk Aukmènk qp " gv. " r oqogpv. " r qwt " egtvckpu " ewnvkxcvgwtu. " eøguv " nc " oq l qwt 0 " " Ng " fkuvtkdwvgwtu vendait des outillages Massey-Harris. kv " Ct v j wt

Les premiers à abandonner les chevaux furent Joseph Lachance, Oram Blouin, Hormidas Beaudoin et puis, tour à tour, les autres embarquèrent dans cette nouvelle ère de modernisation. Gwengkfg " hk v " nPorche, Philippe Labonté acheta un International ; mon père, ainsi que Joseph Labonté, Sylvio Godbout et Gérard Guillemette, achetèrent un Massey-Ferguson. Je et qku " swg " Lqugrj " Rqwnkqv " hwv " ng " fgtpkgt " « " gp " h Peu à peu, à ces tracteurs furent attachées les charrues à deux raies, la faucheuse de sept pieds, la herse de douze pieds. Nø²rcpfgwt " « " hwokgt " hckuckv " tgornc 1952 " ngu " e j g x c

Î " nø²rqswg. " ng " hckv " fg " tracteur constituait un virage technologique de jcwv " f²hk 0 " Eø²vckv " rt²h²t² " cdcpfp ppgt " n hgtog " r qwt " eqpvkpwgt " fø { " t²ukfgt " ugwngegpv " gv " nøgzv²tkgw " ect " ng " hckv " føce j g v g " egvvg " oce j k p g coûts très élevés. Souvent, le tracteur était laissé en consignation un an avant que le cultivateur ne se décide. Pourquoi tant føj²ukvcvkqp " A " " Nøkpeqppw " nk² " ewz " eqAvu " føqr²tc nòcoqwt " fg " e j g x c w z 0 " " Lg " og " tcrignng " swowp " l q w t avec son « team de chevaux » attelé à la faucheuse McCormick de sept pieds près de la ligne de Joseph Lachance, voisin qui, lui, avait un tracteur. Par pur hasard, les chevaux partirent en même temps que le tracteur et entreprirent de monter une côte très abrupte chacun de son bord de la ligne séparatrice des lots. Gpxcjku " rct " nøqt iwgn " gv " t g i c t f c p v " f t q k v " g p " voisins arrivèrent en haut pas mal en même temps, car mon père avait un très bon « team de chevaux » et le voisin, lui, devait affronter la rosée du matin qui enlevait de la traction aux roues du tracteur. Cela en était assez pour que mon père garde ses chevaux encore plusieurs années !



Le curé Labelle de Saint-Gervais

N.D.L.R. Cet article de Jacques Blais est paru récemment dans la revue *La Coste des Beaux Prés*, (septembre 2005, vol 11 , n°1).

Joseph Marquis naît à Saint-Gervais, le 12 juillet 1843. Il est ordonné prêtre le 20 octobre 1870. Il commence son apostolat à Baie-Saint-Paul comme vicaire auprès du curé Nérée Gingras pendant trois ans. Comme il a une santé délicate, il doit par la suite prendre quelques mois de repos dans une maison de santé.



K n " f g x k g p v " e j c r g n-Æ lð p w t f " n ø j ² d g t i g . " j ½ r k v c n " h q p f ² " G p " 3 : : 9 . " q p " n g " t g v t q w x g " e n ø x w " " p c , v t g 0 " N ø c p p ² g " " u w N ø C Gardien par Mgr Taschereau qui déclare à cette occasion < " ë " E ø g u v " w p g " e w t g " f offre. »

Joseph Marquis, souvent appelé simplement Jos, o c t s w g " n ø g u r t k v " f g z è l a e t u e s s e connaissances approfondies du monde agricole. Dès n ø j k x g t " 3 : : ; . " k n " e q o o g p e e w n v k x c v g w t u " f w " e q k p " u w t n ø g p v t g v k g p " f g u " h g t o g u 0 " D frontières de la municipalité et les gens des paroisses avoisinantes voient grossir le nombre de ses élèves. Tous sont étonnés de ses connaissances. Leur surprise grandit encore quand ils le voient, le printemps suivant, joindre le geste à la parole en mettant la main à la pâte sur la terre appartenant à n c " h c d t k s w g 0 " o k v e u t , t o u t c o m m e f u i j a i z e d e d a r n e e w n v w t g " c o ² n k q t ² g 0 " N g u " t ² u w n v c locale qui profite le plus de ses conseils : la qualité du produit est améliorée et le rendement double!

En 1893, on lui assigne une nouvelle cure, à Saint-P k e q n c u 0 " E g " p ø g u v " r c u " u c p u r c t q k u u k g p u " n g " x q k g p v " r c t v k t 0 " K n " u ø c i k v " r q w t " u ø g p " e q départ.

Sa contribution hors d g " n ø q t f k p c k t g " f c p u " n g " e q o v ² " f g " O q p v o q t g p d k g p v ½ v " ² e j q " « " S w ² d g e " q Á " k n " c v v k t g " n ø c v v g p v k q p " f w " F colonisation étant devenu vacant, le gouvernement le lui offre. Il accepte apr ³ u " c x q k t " q d v g p w " n ø c w v de ses supérieurs. Son travail est aussi souligné dans les journaux. Un journal de Québec écrit < " ë " N ø c d d ² " Marquis a rendu des services inappréciables à la classe agricole. Ses conférences et ses études sont fort remarquables r c t " n g " u v { n g . " g v " v g n n g o g p v " g o r t g k p v g u " f g " u k p e e q p x k e v k q p " f c p u " n ø g u r t k v " f g " u g u " c w f k v g w t u " g v " f g " u g u " remplacer. »

Le curé René-E. Casgrain, dans *Histoir g " f g " n c " r c t Gardien, parue en " N ø C p i g* 1902, dit de lui < " ë " F ø w p " e c t c e v ³ t g " f q w z . " c h h c d n g " g v " d k g p x g k n n e e g v v g " d q p v ² " u k p e ³ t g " s w k " h c k v " p c , v t g " n c " e c e p l e s k c p e g 0 " E g e q p h ² t g p e g u " s w ø k n " f q p p c . " r g p f c p v " j w k v " c p u . " f c p u " r t g u G p " 3 : ; 8 . " n ø c d d ² " O c t s w k u " c e j ³ v g " Gardien. Il f g o g w t g " r continue quand même à donner des conférences un peu partout, mais plus particulièrement au Saguenay-Lac-Saint-L g c p " g v " g p " I c u r ² u k g 0 " E q o o g " u c " u c p v ² " g u v " h q t v " h t c k n " v q o d g " i t c x g o g p v " o c n c f g 0 " N g u " o ² f g e k p u " n g " u w k x g p v " t c p u . " k n " t g p f e s t e n t e r r é à S a i n t - G e r v a i s , s a p a r o i k s o n n a t k e n D e très nombreux concitoyens f g " N ø C p t i f g k g p " u g " f ² r n c e g p v " « " e g v v g " q e e c u k q p . " c h k p " f g " t g

Intermède automnal

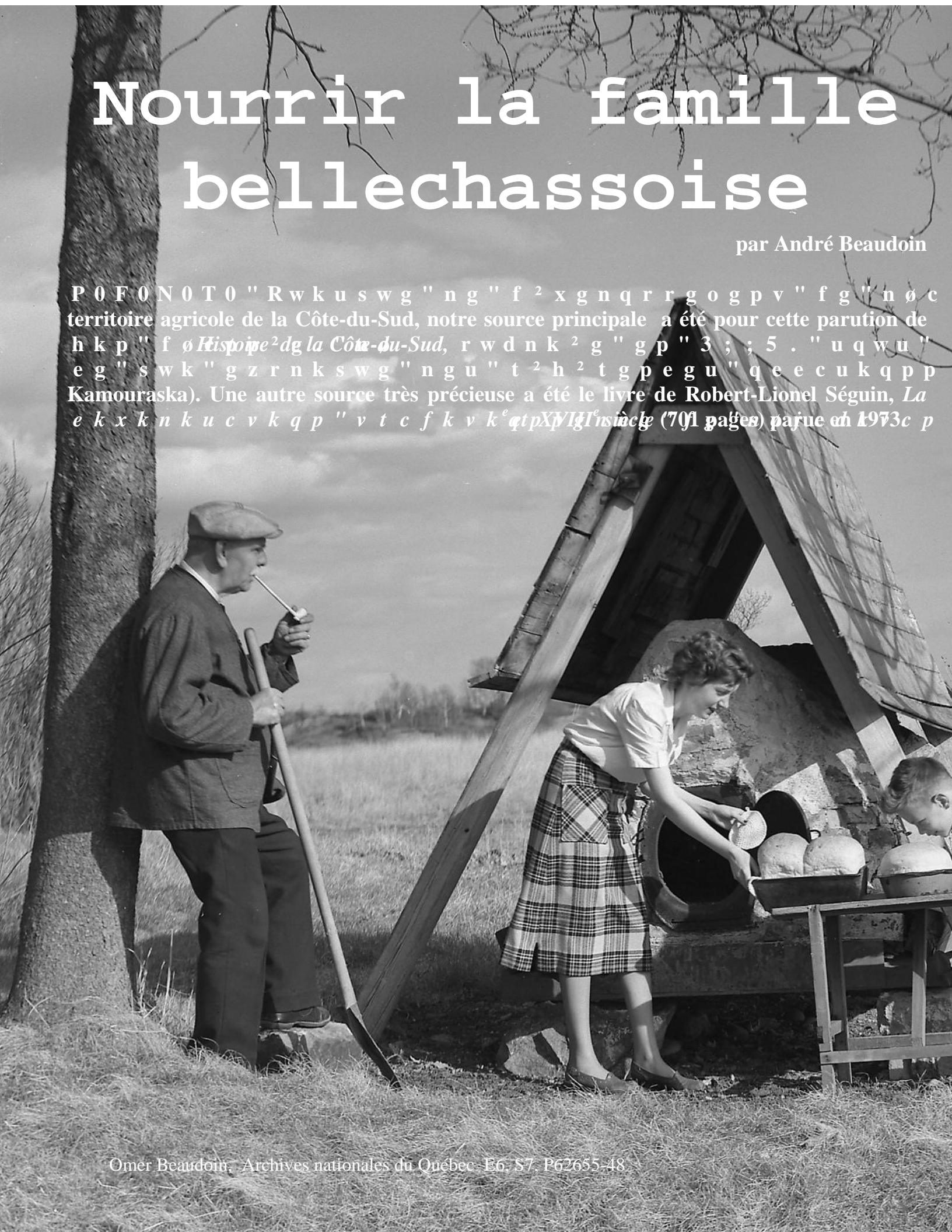
Saint-Camille

Photo : André Beaudoin

Nourrir la famille bellechassoise

par André Beaudoin

P 0 F 0 N 0 T 0 " R w k u s w g " n g " f ² x g n q r r g o g p v " f g " n ø c
territoire agricole de la Côte-du-Sud, notre source principale a été pour cette parution de
h k p " f ø *Histoire* ² d g la Côte-du-Sud, r w d n k ² g " g p " 3 ; ; 5 . " u q w u "
e g " s w k " g z r n k s w g " n g u " t ² h ² t g p e g u " q e e c u k q p p
Kamouraska). Une autre source très précieuse a été le livre de Robert-Lionel Séguin, *La*
e k x k n k u c v k q p " v t c f k v k ^e q t p X V I g l ' n s i a c g (701 pages) parue en 1973 c p



O q p " r c { u . " e ø g u v " f ø c

Il faudra une ou deux générati q p u " c x c p v " s w g " n g " p q w x g n " c t t k x c p v " rigoureuse de la Nouvelle-H t c p e g 0 " G v " n g u " v 2 o q k i p c i g u " f g " n ø 2 r q exemple, Louis-C t o c p f " F g " N c " J q p v c p " f 2 r n q t g " s w g " n g u " g z v t ' o g o g phabitan finrak p i r u c o m p o s é avec les rafales et les poudreries. Avec r j k n q u q r j k g . " k n " " u g " f k t c " s w g " e g u " n q p i u " o q k u " f g T w g v v g " f ø C w v g w k n " 2 e « Oí Q la gèle détruit les "mauvaises herbes dans 3 9 3 7 les terres labourées, qui doivent êtreensemencées le printemps suivant, car on ne sème en Canada les froments et toutes sortes de grains que le printemps, et elle mûrit la terre de chaque sillon s w ø g n n g " t g p f " e q o o g " f g " neau"qui imbibé toutes les terres lorsvdü « " n c " p g k dégel les engraisse ».

Le même fonctionnaire renchérit en ajoutant que le froid et la neige favorisent le transport des marchandises. « Oí Q w p " e j g x c n . " w p " d ò w h " v k t g p v " r n w u " r g u c p v qui coulent sur la neige ou glace que ne feraient quatre de ce qui serait chargé sur une charrette t q w n c p v " u w t " v g t t g ì 0 " F ø C w v g w k n " q d u g t x g " c x g e " r g t u n ø c d u g p e g " f g " r q p v 0 " "

Certains Français séjournant au pays jug g p v " u 2 x 3 t g o g p v " p q v t g " e n k o c v . Doreil qui se plaint, le 25 octobre 1757, du sort des soldats de la mère patrie qui doivent vivre «dans un climat aussi dur». Par contre, en 1754, Nicolas-Gaspard Boucault nous parle de la douceur du mois d g " o c k " g v " f g " n c " u 2 t 2 p k v 2 " f g " n ø c w v q o p g " e c p sont «Oí Q f g " d g c w z " l q w t u . " e g " s w ø q p " x q k v " t c t g o g p v " f c p u V q w v g h q k u . " f 2 l « " « " n ø 2 r q s w g . " w p " q d u g u i x c v g w t " c prévaut à Montréal et à Québec. À la fin du régime français, il écrit :

F ø c k n n g w t u . " n g u " r c { u " n g u " r n w u " j c d k v 2 u " u q p v " o c n j g la culture. Les froids excessifs et la grande quantité de neige qui tombent dans le gouvernement f g " S w 2 d g e . " g v " n c " f w t g v 2 " f g " n ø j k x g t . " v q w v " e g n c " h Mais dans le gouvernement de Montréal, les froids ne sont pas si vifs, les neiges ne tombent en si grande quantité ; les terres sont découvertes un mois avant celles de Québec ; et par cette raison n g u " u g o g p e g u " { " u q p v " r n w u " c x c p e 2 g u . " n g u " v g t t g u " o k le fleuve Saint-Laurent, les terres et les saisons y sont de beaucoup plus belles.

Les techniques agricoles amérindiennes

Les petits manuels scolaires nous ont enseigné que nos ancêtres ont appris les propriétés i w u v c v k x g u " f g " n ø 2 t c d n g " « " u w e t g " g p " q d u g t x c p v " n g u du tabac, ce que nous avons retenu sur la sédentarité de ces premiers occupants du territoire. Si en Bellechasse la présence amérindienne semble avoir été reliée à la pêche et à la chasse, voire à la u k o r n g " v t c p u k v k q p " x g t u " f ø c w v t g u " v g t t k v q k t g u " r q v u ø c f q p p g p v " x q n q p v k g t u " « " n ø c i t k e w n v w t g . " w p g " c i t k rentabilité, mais qui répond à un régime alimentaire équilibré.

F c p u " n ø q t v j q i t c r j g " e c t c e v 2 t k u v k s w g " f g " n ø 2 r Algonquins] n g " e w n v k x g p v " r q k p v " n c " v g t t g " e q o o g " f ø c w v t g u " s w g " e g u " u q k p u " p ø c r r c t v k g p p g p v " s w ø « " f g u " C o g u " d c u sçavent triompher de leurs ennemis & attaquer les Bêtes les plus féroces, ne doivent vivre que de celles qui les tuent. Voilà de grands sentiments, mais les Iroquois sont plus sages, ils cultivent la v g t t g " c x g e " i t c p f " u q k p " g v " h q p v " d g c w e q w r " f g " D n g f "

Par ailleurs, un siècle et demi plus tôt, en 1558, André Thevet observait que le soin de la terre était confié aux femmes. Et en 1724, Joseph-H t c p ± q k u " N c h k v c w " 2 e t k v " « Canada dès que les neiges sont fondues, les sauvagesses commencent leur travail». Le Jésuite décrit avec beaucoup de détails leur travail en corvée :

V q w v g u " n g u " h g o o g u " f w " x k n n c i g " u ø w p k u u g p v " g p u g o d n g
p q o d t g w u g u " u g n q p " n g u " f k h h 2 t g p v u " s w c t v k g t u " q Å " g n n
« " n ø c w v t g . " u ø c k f clps viennent leurs Champsfort propres, elles ont grand 0 " G
u q k p " f ø g p " c t t c e j g t " n g u " j g t d g u " l w u s w ø c w " v g o r u " f g "
cela, où elles travaillent toutes en commun : & alors chacune porte avec soy un faisceau de petites
pague v v g u " f g " n c " n q p i w g w t " f ø w p " r k g f . " q w " f ø w p " r k g f " "
sont enjolivées de vermillon. Elles leur servent à marquer leur tache, & à faire connoître leur
travail.

N ø C o 2 t k p f k g p " f k u r q u g " f ø p r é p a r a t i o n d e s s e m e n c e s e n v u e d e s c t e j c 1 s w
semences reste rudimentaire. Toutefois, il connaît la valeur fertilisante des engrais. Selon
Lescarbot, ils «nettoient les mauvaises herbes et les brûlent, engraisent leurs champs de
e q s w k n n c i g u " f g " r q k v a t e u q l e r é c o l l e t C a m p i e l - T h é o d o t S a g a r d , q u o u s g t
apprend que « les femmes huronnes en la saison vont au forest voisines amasser alentour des
vieilles souches, quantité de poudre de bois pourry, puis ayant disposé une grande caisse
f ø g u e q t e g . " t f l e " l a h d i t e p v " w n " n k e
poudre, sur lequel ils sèment de la
u g o g p e g " f g " e k v t q v
c r t 3 u " f ø w p " c w v t g "
& sur icelle sèment derechef des
semences ».

En 1611, une première expérience pour adapter la culture du o c 1 u " « " n d e c l a i m è r e p a t r i a v
subit un échec. Marc Lescarbot écrit : « Nous avons semé dudit blé [le maïs] cette dernière année dedans Paris en bonne terre, mais il a peu profité, p ø c { c p v " t g p f w " e j c
f g w z " 2 r k e u " c h h c o
f ø C o 2 t k s w w g t . g " " n f c w " " e d v
aura beaucoup plus de succès auprès du nouvel occupant, et de nos jours, ici même en Bellechasse, les vastes champs qui lui sont consacrés annuellement rappellent le savoir-faire de ces premières nations.

N g u " f g x q k t u " f w " u g k i p g w t
Le seigneur est obligé de construire un moulin à farine, à déh c w v " f g " s w q k " k n " t k u s w g " f
rattache. Enfin, il est tenu de concéder des terres à tous ceux s w k " g p " h q p v " n c " f g o c p f g . "
u g k i p g w t k g " s w ø k n " u ø g u v " t
personnel.
Les q d n k i c v k q p u " f w " e g p u k v c k
En plus des redevances de toutes sortes et des marques de considération envers le seigneur, le censitaire doit lui aussi tenir feu et lieu, soit habiter et mettre sa terre en valeur. Malgré les conditions imposées par le régime seigneurial, on peut considérer le censitaire comme le propriétaire de sa v g t t g 0 " K n " r g w v " g p " g h h g v " n
c w v c p v " s w ø k n " c e s w k v v g " n g u
seigneur qui demeure, par ailleurs, le propriétaire éminent de la terre, ce que confirme le paiement du cens.

N ø q e e w r c v k q p " g w o i r e q r 2 g p p g " f w " v g t t k

Sous le régime français, le développement du territoire agricole passe inévitablement par le t 2 i k o g " u g k i p g w t k c n 0 " F ø c k n - d u S u d e n g é n é r a l l e s p r è m i è r e n g e j c u u g "
u g k i p g w t k g u " u q p v " r c t h q k u o " r e n q c p p e v 2 c f v 2 k g u p " " f g u u " " " r f t 2 g e o g k p g p t k u
n g " e c u " p q v c o o g p v " f g " n c " u g k i p g w t k g " f g " D g n n g e j c u
t 2 g n n g " f w " v g t t k v q k t g 0 " E g v v g " u k v w c v k q p " u ø g z r n k s v

menace constante des raids iroquois¹ 0 " R g p f c p v " n q p i v g o r u . " k n " u ø c x ³ t g " regroupuer les quelques forces défensives disponibles. Toutefois, à partir de 1680, on peut considérer le paysage seigneurial sud-côtois comme bien dessiné.

Le peuplement de la Côte-du-Sud débute réellement dans les années 1670, période de paix c o ² t k p f k g p p g " g v " f g " f ² e n q k u q p p g o g p v-Laufen. Lan ø g u r c e g " r q r w n c v k q p " u ø c e e t q , v " t c r : knfy dénoit plus fle 400 habitants " r t g o k ³ t g au recensement de 1681. Il se produit ensuite une certaine stagnation qui empêche la population de dépasser le cap de 500 habitants avant le début de la décennie suivante. La reprise qui u ø c o q t e g " c n q t : des effectifs franchissant la barre du millier probablement dans les premières années du XVIII^e siècle et doublent encore autour de 1712. Enfin, en 1720, le niveau de la population régionale doit se situer tout près de 3000 individus.

Comme le Saint-N c w t g p v " f g o g w t g " « " n ø d² transport le développement k p e k r c n " u ø g h h g e v w g " r g p f c p v " n q p i v g o r u " r g t r g p f k e w n c k t g o g p rivière Boyer notamment, constituent quelquefois des exceptions. À Beaumont, le troisième rang, donnant sur la rivière Boyer, s g " f ² x g n q r r g " c x c p v " n g " u g e q p f " t c p c x c p v c i g w u g " r q w t " n g u " e q o o w p k e c v k q p u . " g n n g " u ø c x ³ N ø q e e w r c v k q p " e q o r n ³ v g " f w " v g t t k v q k t g " f g " D g n n g e Progressivement, u p g " r c t q k u u g " u g t c " " q e e w r ² g " l w u s w ø « " u c v w t e q p v t c k p v u " " u q k v " f g " u ø g z k n g t-Angleterre ou' obligés de l v c v u " k p refaire le pénible cheminement de leurs ancêtres en ouvrant de nouvelles paroisses de colonisation, avec tous les sacrifices que cela suppose.

Une activité principale

Si le commerce de la fourrure et la pêche constituent au début de la colonie les premières sources f g " t g x g p w u " f w " v g t t k v q k t g . " n ø c le principal champ de " p g " v c t n ø j c d k v c p v 0 " C w " f ² d w v . " e ø g u v " w p g " c i t k e w n v w t g " r w t « la Côte-du-Sud » Oet par conséquent le territoire de BellechasseQse voit engagée dans des échanges commerciaux qui en font une des régions agricoles les plus importantes de la vallée du Saint-Laurent. »

Vers 1850, dans les basses terres, à peu près tous les sols arables sont alors exploités. Il est normal que les terres en bordure du fleuve, très fertiles, aient attiré très tôt les colons. V q w v g h q k u . " k e k " g v " n « . " k n " h c w v " e q o r v g t " s w g n s w g u F w t c p v c { g . " q Á " n g " f ² h t k e j g w t " f q k v " u ø c v v c s w g t " « " l travail. Au point que plusieurs abandonnent leur concession ou la vendent pour en acquérir une r n w u " " h c x q t c d n g " « " n c " e w n v w t g 0 " " N c " f g u d u k r v k q p " s U w f " h c k v " f g " n c " v - e j g " f w " r k q p p k g t : " p q w u " k p f k s w g " d l

O í Q g p " e g " r c { u " k n h b i t a n t w o m m e s c o p a r a b a t t r e l e s a r b r e s d e s o n h a b i t a t i o n s w k " g u v " v q w v g " g p " h q t ' v . " s w ø k n " e q w r g " e g u " c t d t g u " f h g o o g . " r q w t " n g u " r q w x q k t " t g o w g t " c x g e " f g u " n g x k g t u " il houe la terre à force de bras dessus et au travers les racines des arbres abattus pendant quelques c p p ² g u " s w ø k n " g p " t c h t c , e j k v " n g " t g u v g " f g u " v t q p e u " hauteur sur les neiges O í Q

¹ G p " 3 8 7 7 . " n g u " K t q s w q k u " f ² v t w l c o - s e i g n e u r e t s a p f è m m e s o n d t u é s k u u g o g p v " « " tandis que leurs deux filles restent captives des assaillants.

Nø k p i ² p k g w t " Inè, qui visite"ndre région à cette époque, précise que f c p u " n g u " g p f t q k v u " q Á " n g " d q k u " p g " r g w v " ´ v t g " e q o o g aisément le gaspillage de la précieuse ressource forestière qui résulte de cette pratique. Catalogne p q w u " c r r t g p f " ² i c n g o g p v " s w g " n c " r t g o k ³ t g " c p p ² g " g u u g e q p f g " c p p ² g " " x q k v " r q w u u g t " n g " d n ² 0 " " W p " e g t v c k marchands. Comme le réseau routier est inexistant, le fleuve demeurera pendant longtemps le r t k p e k r c n " o q { g p " f g " v t c p u r q t v 0 " E ø g u v " c k p u k " s w ø g p transporte pour Pierre Gagné, habitant de Cap-Saint-Ignace, 100 minots de blé destinés à Fabien Badeau, charpentier de navire de Québec.

Sur la Côte-du- U w f . " n c " r t q f w e v k q p " f g " e g v v g " e ² t ² c n g " u g habitants des seigneuries de Vincelotte et de Gagné recueillent presque quatre fois plus de blé que ceux de Beaumont, même si ces derniers exploitent des superficies plus vastes ». La précieuse céréale sera cultivée en Bellechasse jusque vers le milieu du XIX^e siècle, époque où la e q p e w t t g p e g " f w " d n ² " f g " n ø Q w g u v " n w k " u g t c " h c v c n g 0 " E ø g u v " c k p u k à Saint-Nazaire, Ferdinand Beaugloin, résidant dans le rang dit de la montagne, cultive encore, au début du XX^e siècle, la noble céréale pour les besoins de sa famille. En 1930, le géographe Raoul Blanchard écrit :

La guerre a amené un petit sursaut, dont les effets sont presque partout complètement amortis. G p " h c k v . " n g " d n ² " r g w v " ´ v t g " g p e q t g " w p g " e w n v w t g " sélectionnées sur un sol aménagé et engraisé à cet effet ; mais peu de cultivateurs sont capables de cet effort . " g v " n c " f ² u c h h g e v k q p " « " n ø ² i c t f " f g " e g v v g " e ² s w ø k n " g u v " r n w u " ² e q p q o k s w g " f ø c e j g v g t " f g " n c " h c t k p g Michel, Beaumont, Saint-Lazare, Buckland, le blé est pratiquement disparu. En tout cas, nulle r c t v " q p " p ø g p " x g p f " w p " d q k u u g c w " « " n ø g z v ² t k g w t 0 " N g " culture-relique.

Les différentes cultures

N g u " j k u v q t k g p u " p g " r q r g t o g v v g p v " f ø c h h k t o a g e t k o r q t v c p v g " h c k v " n ø q d époque. Il semble que le cheptel des paroisses de la région profite du développement de cette r t q f w e v k q p " E ø g u v " è siècle, on élève des chevaux plus robustes qui sont recherchés pour les durs travaux de la ferme. Également, le rendement des troupeaux laitiers dépasse celui des autres régions. Quant au pois, destiné à la consommation humaine, il fait également partie du régime alimentaire des porcs.

N ø q t i g " g u v " w p g " c mar i k p c n g 0 " " G n n g " h c k v " 1721 au niveau national. Dans la seigneurie de D g n n g e j c u u g . " n ø c p p ² g " peine 2,8 hectolitres. Sa production ne semble pas u c v k u h c k u c p v g " r w k u s w g n ø c p p ² g " n w w k " x c p n g 0-du-Sud, elle connaît un certain regain de popularité au e q w t u " f g u " f ² e g p p k g u " u la disette de 1737, les habitants cherchent une alternative contre une mauvaise récolte de blé.

Le moulin à farine

Le moulin à farine est intimement relié à n ø c i t k e w n v w t g 0 " N g " o q w n f ø c k n n g w t u " n g " r t g o k g t " u fournir aux habitants de la seigneurie. La présence q w " p q p " f ø w p " o q w n k p " u w t " v w p " h c e v g w t " f ø c v v t c e v k q p ' e q n q p 0 " K n " u ø c i k v " v q w v g h s w k " p g " f g x k g p v " r t q h k v c d assez important de producteurs y font moudre leurs grains. R c t " c k n n g w t u . " n g " r t q l g v ' doit souvent composer avec la réalité du faible r q w x q k t " f g " e g t v c k p u " e q w de Saint-Michel, le moulin à farine est démolé puis p v " g reconstruit sur une terre acquise par le seigneur dans p v g " le fief voisin de Beaumont, où coule la chute O c k n n q w z . " s w k " i ² p ³ t g " w f c w v t g " c n v g t p c v k x g " « " n ø c tout aussi pittoresque moulin à vent. Le récent débat f ³ u ' u w t " n ø k o r n e p v e v k q p " f ø ² q D g n n g e j c u u g " p q w u " t c r r g n r s w ø w p g " u w k v g " f g " t ² r ² v k v k w ø c r

G p " v g t t g " f ø C o G w k q w g . " è q æ d' gr " q ø p ' b " f g " v g t t g " v c t f
D g n n g e j c u u g . " k n " g u v " r q u u k d n g " s w g " n ø j k u v q k t g " f g
Acadiens réfugiés dans les profondeurs de la seigneurie de Saint-O k e j g n 0 " F w " o q k p u . " e ø g
semblent now u " k p f k s w g t " e g t v c k p g u " c t e j k e siècle. La pomme de terre
de terre apparaît comme une spécialité de Beaumont et de Saint-Michel. « La production de la
r q o o g " f g " v g t t g " f g " e g u C à cette époque C a plus importante du district v " f ø c k n n
de Québec².»

Les autres productions

Les habitants de Bellechasse produisent également diverses autres plantes secondaires, désignées
k o r t q r t g o g p v " u q w u " n g " p q o " f g " n 2 i w o g u 0 " E a m g u v " n g " e
tout le XVIII^e siècle, la production du chanvre reste faible en dépit des encouragements des
autorités.

Sur la Côte-du-Sud, les récoltes de lin les plus importantes sont observées à la Rivière-
du-Sud, qui est également la seigneurie la plus peuplée de la région. Le lin demeurera pendant
longtemps une culture importante et Jean Provencher écrit avec pertinence < " è E ø g u v " n c " r n c
textile aux milles usages. Dès le XVIII^e siècle, les habitants, en particulier ceux de la région de
Québec, se livrent à n c " e w n v w t g " f w " n k p 0 " G v " R g v g t " M c e n o " e q p u v
u k 3 e n g . " s w c p f " v q w v " e q Â v g " e j g t . " s w ø q p " p ø c " r c u "
f ø C p i n g v g t t g . " q p »" r t q f w k v " g p e q t g " f w " n k p

Cette plante herbacée à graines oléagineuses, dont la farine pouvait entrer dans la
fabrication de cataplasmes, a donné lieu à un riche vocabulaire qui décrit bien les étapes de sa
transformation : rouissage, battage, broyage, teillage. Par contre, les propriétés vestimentaires du
n k p " p ø 2 v c n k g u p 0 v " N r g c u u " x k ' f v 2 g o o g p v u " 2 v c k g p v " e j c w f u " g p " 2 v
entre autres de tissus synthétiques, sa disparition était inévitable. Toutefois, du simple point de
vue visuel, la disparition de sa culture est regrettable, car la saison de floraison produisait un effet
f g " e q w n g w t " u c k u k u u c p v " s w k " e q o r g p u c k v " f g " d g c w e q w

Quant aux habitants de Beaumont, ils paraissent avoir adopté une méthode de culture
particulière en faisant alterner le tabac et le lin. Car, si de nos jours, le tabac a très mauvaise
t 2 r w v c v k q p . " k n " p ø g p " h w v " r c u " v q w l q w t u " c k p u k " g v "
épuisante pour le sol, fut longtemps considéré comme une plante indispensable.

N ø 2 t c d n g " « " u w e t g

F g " p q u " l q w w t u g . "" e n ø p c u e v 2 k t v k w e g v " n w p g " e q o r q u c p v g " p q p " p 2 i n l
Bellechasse. Et les racines de cette « spécialisation gustative » remontent pratiquement aux
premières années du système seigneurial. Dès le début du XVIII^e siècle, on retrouve des
indie c v k q p u " s w k " u g o d n g p v " e q p h k t o g t " s w g " n g " u w e t g " f ø

F ø c w v c p v " r n w u " s w ø « " n ø 2 r q s w g . " w p g " r c t v k g " f g "
ordonnance nous apprend que les habitants de Bellechasse « vont tous les printemps sur les
terres de la dite seigneurie non concédées, et même sur celles du domaine, entailler les arbres
f ø 2 t c d n g " r q w t " g p " v k t g t " f g " n ø g c w " r q w t " h c k t g " f w " u
p 2 e g u u c k t g " s w g " n g ' t la seule retour " que des squatters n g i s o n g i a r s p e l u v e n t q w x g p
v k t g t " f g u " p q w x g n n g u " e q p e g u u k q p u " f c p u G e n v a g s u " r t q h q p
où ils tirent une bonne partie de leurs revenus de la vente du sucre au marché de Québec.

² R g p f c p v " w p " u k 3 e n g . " n c " e w n v w t g " f g " n c " r q o o g " f g " v g t t g
n ø c r r c t k v k q p . " g p " r t q x g p c p e g " f plus com Q s u g la s i n i s t r e v o c a b l e k e c k p . " f w
de bête à patate. Voir à ce propos, *Au fil des ans*, été 1995.

³ Jean Provencher, *Les Quatre Saisons dans la vallée du Saint-Laurent*, 1996, p 349.

Cette passion pour le délicieux produit demeurera encore, deux siècles plus tard, un t g x g p w " f ø c r r q k p v " " p q p " p 2 :i« À Saint-Lazare, le sucre Denda en e j c t f " 2 e sirop par une coopérative aux États-Unis, est probablement le principal revenu de la paroisse. Il fournit au printemps de quoi payer les semences. »

La production acéricole demeurera cependant artisanale. Les plus grosses érablières ne dépassent guère 2000 entailles. La moyenne se situant, du moins à Saint-Nazaire, à 800 ou 1000 entailles 0 " G p " 3 ; 5 ; . " e g v v g " n q e c n k v 2 " e q o r v g " w p g " e k p s w c p ce printemps- n « " 4 ; 2 2 " i c n n q p u 0 " W p g " 2 v w f g " i q w x g t p g o g p v c n i c n n q p u " h q p v " n ø q d l g v " f ø w p g " e q p u q os,orientiers dup " f q o g u v (village) alors que le reste est vendu aux États-Unis.



Saint-Michel, 1957 Omer Beaudoin, Archives nationales du Québec E6, S7, P3833-57

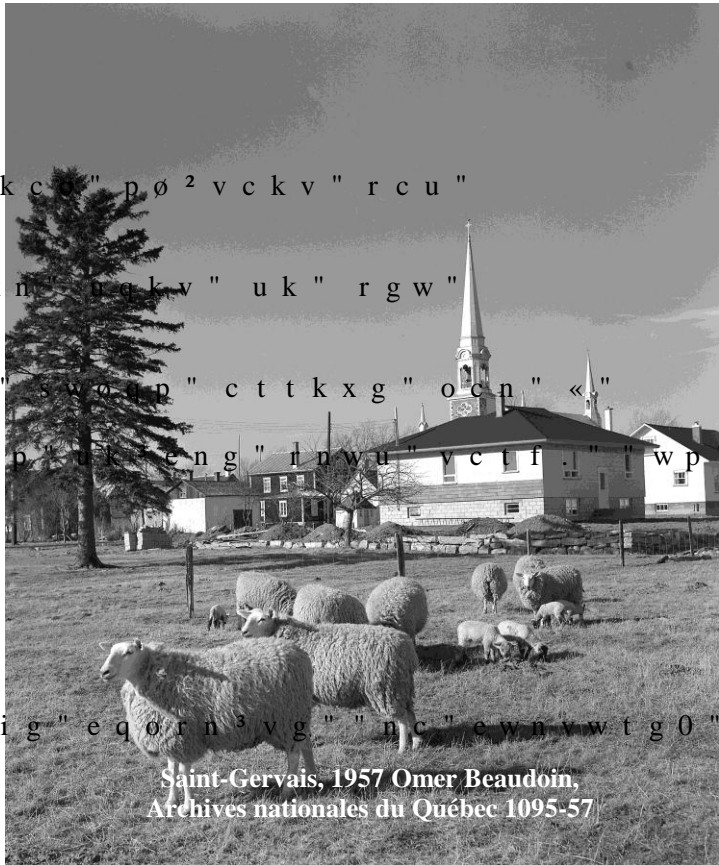
Une autre culture propice à éveiller les papilles gustatives est celle de la fraise. Blanchard écrit à propos du petit fruit des champs : « Enfin, les paroisses proches de Québec, depuis sept ou j w k v " c p u . " q p v " e q o o g p e 2 " « " n ø k o k v c v k q p Vallierg " n ø , n g " : Saint-Michel, Beaumont ; travail facile quand on a de la main- f ø ò w x t g . " s w k " c " n ø c x c précéder les autres récoltes et qui peut rapporter 1 w u s w ø « " 3 2 2 2 " & " r c t " c p 0 " ì

La culture du rutabaga

N c " e w n v w t g " f w " t w v c d c i c " g u v " r t g u s w g " v q o d 2 g " f c p u " r
à chair jaune servit de nourriture au bétail. Sa production semble avoir été encouragée par les
sociét 2 u " f ø c i t k e w n v w t g 0 " W p g " r g v k v Nazaire, en plein mois u " n g " e c j
j k x g t p c n g " * 3 ; " h 2 x t k g t " 3 ; 4 4 + " e q p h k t o g " e g v v g " j { r o
agronome « viendra le lendemain soir pour donner une conférence sur la culture du chou de Siam
et autres ».

Q p " e w n v k x c k v " f ø c k n n g w t u " n g " p c x g v " f g e r w k u " n g " r
siècle, un certain nombre de journaux agricoles avaient commencé à promouvoir sa culture sur
de grandes superficies pour nourrir les animaux. En Europe, les paysans y trouvaient leur profit.
Cependant, au Québec, la promotion de cette racine se heurtait à la nature du sol le long du Saint-
Laurent. La culture du navet
rencontrait les mêmes problèmes aux
États-Unis. Les cultivateurs avaient
fait des tentatives sur de grandes
superficies, mais sans grand succès.

N g " e j q w " f g " U k c " p ø 2 v c k v " r c u " r
non plus récolté sur une grande
échelle. En 1837, le journal *Le
Glaneur* f 2 r n q t g " s w ø k n " r a k v " u k " r g w " r
cultivé. Le journal ajoute que cette
culture demeure soumise aux caprices
f g " n c " p c v w t g " g v " s w ø k n " g p " u q k v . " w p
conserver ces légumes en hiver. Quoi
s w ø k n " g p " u q k v . " w p
résidant du Rang 3 de Saint-Nazaire
récolte la grosse plante racine sur une
superficie de 80 000 pieds carrés.



Saint-Gervais, 1957 Omer Beaudoin,
Archives nationales du Québec 1095-57

N ø 2 age g x

En Bellechasse comme ailleurs dans la
e q n q p k g . " n ø 2 n g x c i g " e q ø r n 3 v g " " n c " e w n v w t g 0 " r
Au début de la colonie, les colons
élèvent seulement des bestiaux et des
porcs. Longtemps, le cheval sera
considéré comme un luxe que
n ø j c d k v c p v " p g " m t g
o ´ o g " v g o r u " s w g " n g " o q w v q p 0 " N g u " f q p p 2 g u " c t e j 2 q n c
j c d k v c p v u " e q p u q o o g p v " u w t v q w v " f w " r q t e " g v " f w " o q w v
réservé comme animal de trait.

N g u " u g k i p g w t k g u " d k g p " r q w t x w g u " g p " r t c k t k g u " p
t c r r q t v g " s w g " n c " x k c p f g " d q x k p g " f g " n c " t 2 i k q p " f g " S
plus grasse que celle de la région montréalaise. E g v v g " u w r 2 t k q t k v 2 " g u v " c v v t k d
t g v t q w x g " u g w n g o g p v " g p " c x c n " f g " n ø , n g " f ø Q t n 2 c p u 0
O q p v t 2 c n " u ø c r r t q x k u k q p e g i e p l e x " « " S w 2 d g e " c w " f 2 d w v " f w
siècle.

Les animaux de basse-cour sont également appréciés u " g v " n ø k p v 2 t ´ v " s w g " n ø j c
2 n g x c i g " u g o d n g " ´ v t g " t g n k 2 " « " n c " r t 2 u g p e g " f g " v g t t
pendant les deux premiers siècles de la colonie, la production agricole en Bellechasse est plus
p w c p e 2 g " s w ø k h « { " r t g o k 3 t g " x w g 0 " N ø j c d k v c p v " x k u g " r

insensible aux bénéfices de la commercialisation. À Beaumont, les habitants ont accès directement au marché «urbain» de Québec.

C r t ³ u " 3 9 4 7 . " n ø k p v g p u k h k avec les Antilles et Louisbourg j c p i g u " e stimule le commerce des denrées agricoles. En 1732, le sieur Jean-Baptiste Couillard de Lespinay, seigneur de la Rivière-du-Sud, fait construire un hangar pour entreposer le blé des marchands. «Il semble que les seigneurs et les curés des paroisses soient les plus gros fournisseurs de denrées. Le produit de la dîme et les redevances versées en nature constituent des u v q e m u " r n w u " h c e k n g o g p v " p ² i q e k c d n g u " s w g " n g u " u w t r collecter, puis entreposer avant de pouvoir les acheminer vers Québec. »

Une nouvelle étape

Au début du XIX^e siècle, le blocus continental de Napoléon va transformer profondément n ø ² e q p q o k g " s e w ^{1/2} v d q ² k e u q k " u g v " d y f n g e j c u u q k u n g e s o f N ø k p f w u v e q p u k f ² t c d n g " g v " n ø j c d k v c p v " f q k v " e q o r q u g t " c x g e " e g u v " u w r r n c p v ² g " r c t " n c " e w n v w t g " f w " h q k p " g v " f g " n ø c h k n u " f ø j c d k v c p v " f i ð n n a g r i k o l e p o g r p r é p o n d r e à c e t t e n o u v e l l e m a t i v i t é x q e c v économique * " d Å e j g t q p u . " f t c x g w t u . " f ² d c t f g w t u . " o c p ò w x t ² e q p q o k g " p ø c " r c u " s w g " f g u " g h h g v u " d ² p ² h k s w g u " r w k cultures traditionnelles est comblé par la concurrence du Haut-Canada et des États-Unis. Par c k n n g w t u . " n g u " e q p u ² s w g p e g u " f ø w p g " f ² h q t g u v c v k q p " f ø w p " c w v t g " e j c r k v t g " f g " p q v t g " j k u v q k t e s " t ² i k q p c e q p u ² s w g p e g u " f w " d n q e w u " e q p v k p g p v c n " g : w t q r ² g p . " e k v

C r t ³ u " 3 : 2 6 . " n g u " g z r ² f k v k q p u " f g " d q k u " g p " r t q x g p c p multiplient par mille en cinq ans. E ø g u v " f g " v q w v g " ² x k e r e g l a u d e g n é d a w s p l e s e q o o g t e g " e k t e q p u v c p e g u " u r ² e k c n g u 0 " K n " p g " h c w v " f q p e " r c u " u ø ² v q p p entreprise. Pour les colonies, les conséquences sont énormes. Partant du Saint-Laurent et du Nouveau-Brunswick, de Pictow " g v " - d u g P r i n c e - É d m u n d des centaines de vaisseaux naviguent avec des e c t i c k u q p u " f g " d q k u " f ø ò w x t g 0 " D t g ⁴ h . " e ø g u v " w p g " ² r q s w g " f

Une profonde transformation

Au milieu du XIX^e u k ³ e n g . " n ø -côtoise le bellechassoise s'agit de profondes mutations. Le mouvement de colonisation du plateau appalachien en est un exemple. De nouvelles paroisses poussent comme des champignons (Saint-Lazare, Saint-Nérée, Saint-Cajetan f ø C t o c i j - D a ñ e - A u x i l i a t i c e - d e - B u c k l a n d , Saint-Damien, Saint-Philémon, Saint-Magloire Saint-Camille-de-Lellis, Sainte-Sabine, Saint-Léon-de-Standon, Saint-Nazaire, Honfleur). Cette dernière paroisse promise étant à un bel avenir agricole.

Vers la même époque, on assiste à la conversion massive des agriculteurs de notre région « " n ø k p f w u v t k g " n c k v k ³ t g 0 " E ø g u v " w p g " q r v k q p " s w k " e Bellechasse. Les producteurs délaissent la culture du blé, suivant en cela une tendance q d u g t x c d n g " f c p u " n ø g p u g o d n g " f w " S w ² d g e 0 "

On aurait tort cependant de croire que le mouvement est totalement spontané. En 1850, la Côte-du-U w f " r t q f w k v " f ² l « " f w " d g w t t g " r q w t " n g " e q o o g t e g e g r g p f c p v " f ø w p g " r t q f w e v k q p " c t v k u c p c n g a t i o n f q p v " w p g h c o k n k c n g 0 " E ø g u v " c w " " v q w t " f g " 3 : ; 2 " s w g " u ø c o q t e g n ø w t d c p k u c v k q p " e q o o c p f g " o c u u k x g o g p v " f g " p q w x g c w z domestique devait composer avec une qualité inégale du marché. La *Gazette des campagnes* f ² p q p e g " « " r n w u k g w t u " t g r t k u g u " e g t v c k p g u " r t c v k s w g

⁴ Craig Brown, *Histoire générale du Canada*, Montréal, Boréal Compact, 1990, p. 242.

r t q f w k v " g u v " u q w x g p v " f g " u k " o ² f k q e t g " s w c n k v ² " s w ø k
g u v " f ø c w v c p v " roducteur" doit concurrencer les produits de la Norvège, du
Danemark ou des États-W p k u 0 " N ø k p f w u v t k c n k u c v k q p " u c w x g t c " n c " r

En quelques années, les fabriques pullulent. Jean-Charles Chapais, ardent propagandiste
f g " n c " o q f g t p k u c k k t p t f g " n ø k p k w g t h g " n w e e ³ u " « " n c "
mise sur pied à Saint-Denis. Bellechasse accuse cependant un certain retard par rapport aux autres
comtés de la Côte-du-Sud. La proximité du marché urbain incite les cultivateurs à vendre du
d g w t t g " f q o g u v k s w g " s w k " u g o d n g " f ø c u u g | " d q p p g " s w c
remarquables et, en 1893, on retrouve sur la Côte-du-Sud, 52 fabriques. Sept ans plus tard, au
v q w t p c p v " f w " u k ³ e n g . " g n n g u " u s les basses terres que se g p v c k p g 0
concentrent les fabriques de beurre, une denrée plus périssable que le fromage. En 1898, «du
fleuve aux frontières» Bellechasse compte 12 beurreries et 10 fromageries. Soulignons que cette
compilation ne comprend pas les municipi r c n k v ² -ohtf de Dorchegez: Saint-Anselme,
Sainte-Claire, Saint-Malachie, Saint-Léon-de-Standon, ou de la municipalité de Saint-Henri pour
n g u s w g n n g u " p q w u " p ø c x q p u " r c u " k e k " f g " f q p p ² g u 0

C r t ³ u " n ø g p v t ² g " g p " x k i w g w t ^{em} avrils 1893, la production h ² f ² t c n g
f w " " h t q o c i g " o c k i t g " g u v " c d c p f q p p ² g " c w " r t q h k v " f ø
h c d t k s w g u " e q o d k p ² g u " r t q f w k u g p v " c n q t u " f w " d g w t t g "
n ø ² v ² 0 " E g r g p fide-Sud, la 'production' fromagère E h uteg Bellechasse échappe
toutefois à la règle. En 1930, notre comté produit 223 mille kilos de fromage pendant que
O q p v o c i p { . " N ø K u n g v " g v " M c o q w t c u m c " g p " r t q f w k u g p v
Notons que la même année, Kamouraska se démarque nettement quant à la production de beurre
qui est pratiquement le double de celle de Bellechasse : 485 mille kilos. Les 246 mille kilos de
beurre produits par les agriculteurs de Bellechasse sont sensiblement le même que pour ceux de
L ø K u n g v " g v " O q p v o c i p { 0 "

Après la Première Guerre mondiale, le marché des laiteries accapare une part croissante
de la production régionale. En 1929, 350 cultivateurs de Bellechasse expédient leur lait à Québec.
Les producteurs des comtés plus éloignés, tel l ø c p e k g p " e q o v ² " f g " F q t e j g u v g t . '
crème. Toujours après la Première Guerre mondiale, la Holstein, recherchée pour ses qualités
laitières, connaît une grande popularité dans la région et plus particulièrement dans Bellechasse.
Cette substitution à la vache canadienne et Arshyre semble aller de pair à la production de lait
nature. En 1939, les paroisses de La Durantaye et Saint-Michel, tout comme celles de Saint-
Vallier, possèdent un nombre appréciable de bêtes de race Holstein.

Cette conversion est avantageuse, car les propriétaires de Holstein récoltent en moyenne
2650 litres de lait par vache à Saint-Michel et à Saint-Vallier tandis que les autres producteurs
f q k x g p v " u g " e q p v g p v g t " f ø w p " t g p f g o eurs, dans les g " r t ³ u " f
paroisses plus récentes de la seconde vague de colonisation, le rendement est encore plus faible se
situant entre 880 et 1100 livres. La pauvreté des pâturages explique cette disparité. La plupart des
beurreries ne fonctionnent que du 15 avril à la Toussaint, parfois au 15 novembre, soit sept mois.
K n " g p " g u v " s w k " r t q n q p i g Charles, une beurrerie ferme que trois w ø « " P q μ n
o q k u 0 " " C k p u k " n c " f k o k p w v k q p " f g " n c e v c v k q p " f g u " d ' v
insuffisante en qualité, oblige la plupart des beurreries à cesser leurs opérations pendant quatre à
cinq mois.

Vente et distribution

E q o o g " n g u " e g p v t g u " w t d c k p u " e q p u v k v w g p v " n g " o c t e j ²
ainsi que des autres denrées agricoles, le progrès des transports joue un rôle important dans la
distribution régionale. Toujours vers 1930, dans le comté de Bellechasse, les envois de lait sont
quotidiens, par camion en été, par train en hiver et même en traîneau durant cette morte saison.
G p " e g " s w k " e q p e g t p g . " n ø c e j g o k p g Ag fil des' ans g h i v e r t q f w k v u "

1997) c " f ø c k n n g w t u " r t q f w k v Henri Bélanger, "un excellent navigateur " f g " E j c
r t 2 e k g w z " v 2 o q k i p c i g " f ø w p i c h e " e n 2 p i t t o s s o u g ' P a r t a i l l e u s , n w g . " o c k
n ø 2 n g e v t k h k e c v k q p " t w t c n g " g v " n g u " r q u u k d k n k v 2 u " s w
contribuer progressivement à améliorer la rentabilité des fermes bellechassoises.

Les animaux de boucherie

À la fin du XIX^e u k 3 e n g . " " n ø 2 n g x c i g " f g u "
animaux domestiques est remis en
question par les propagandistes de
n ø k p f w u v t k g " n c k v k 3 t g 0 " E ø g u v " s w g "
n ø g p i t c k u u g o g p v " f g " e g u " c p k o c w z " g z k i g " w p g "
bonne partie des récoltes de foin. Jean-
Charles Chapais condamne cette pratique.
N ø g u m e n t a t i o n d e s a g r o n o m e s d e
n ø 2 r q s w g " " u ø c r r w k g " u w t " n g " h c k v " s w g " n g u "
productions porcine et ovine sont plus
importantes que la production bovine.

Par ailleurs, à compter de 1890, les
deux paliers de gouvernement encouragent
les producteurs à délaissier la production
du porc gras pour se spécialiser dans celle
du porc maigre (à bacon) alors en
demande sur les marchés anglais. « En
1914, le ministère québécois de
n ø c i t k e w n v w t g " e q p u v t w k v " o ø g . " « " r q z k o k y 2 "
de Saint-Vallier, un abattoir-école pour
former des spécialistes dans la préparation
f g u " x k c p f g u " h w o 2 g u " r q w t " n ø k p f w u v t k g " f w "
porc à bacon.» Les intentions
gouvernementales se heurtent toutefois au
conservatisme du producteur qui fait
r t g w x g " f ø w p g " r t w f g p e g " n 2 i k v k o g " u w k v g " « " n c "
mévente du fromage canadien sur le même marché.



1949 : Boucherie domestique à Beaumont
Omer Beaudoin, Archives nationales du Québec E6, S7,
P68814-49

Après 1930, la production porcine gagne en popularité pour atteindre le premier rang
f g u " g z r 2 f k v k q p u 0 " C w r c t c x c p v . " e g v " 2 n g x c i g " t g r t 2
inventaire gouvernemental datant de 1939, à Saint-Nazaire, « í " q p " 2 n 3 x g " u w t v q w v " n g "
x g p v g 0 " N c " o w p k e k r c n k v 2 " e q o r v g " f g w z " x g t t c v u " t g r
environ 700 porcelets par année. Les porcs sont croisés, mais surtout de race Yorkshire. On abat
quelque 150 porcs à 300 livres pour les besoins domestiques. On en abat 550 à 140 livres pour
vendre aux commerçants de Saint-Malachie, ce qui peut représenter un revenu moyen de 92 \$ par
année » .

La modernisation

G p " o ´ o g " v g o r u " s w g " u ø c o q t e g " w p " " n r a g i o t e d e u w u " f ø k p
Bellechasse se confirme au cours du XX^e siècle. Le phénomène se traduit par ailleurs par
n ø 2 o g t i g p e g " f g " x 2 t k v c d n g u " R O G " s w k " t g f g u u k p g p v . "
f w " t c p i " v t c f k v k q p p g n 0 " K N ø é i t k è w h - a l i n e d u p i r é . G o u r v t f g " a n w
u ø c f c r v g t . " n g u " r t q f w e v g w t u " c i t k e q n g u " " u g " t g i t q w
tour imposent leurs contraintes de rationalisation.

Reportons -nous aux années 30. La crise économique a des effets dramatiques. Toutefois, le chômage est moins pénible à la campagne, puisque le cultivateur vit encore relativement en crise économique a des effets relativement bénéfiques en obligeant ceux qui désirent continuer leurs opérations à moderniser leur mode de fonctionnement.

meilleurs soins apportés aux cultures en général traduisent cette nouvelle réalité. Les rapports du homme encore l g w p g . " f ø c n n w t g " ² p g t i k s w g . " v t ³ u " c e v k h . " q U q p " g z r n q k v c v k q p . " u g n q p " n ø ² x c n w c v k q p " f g " n ø ² r q s w

Le rôle déterminant des agronomes

Et son rôle papalè, t ½ n g " o c n ø c i t q p q o g " f g " e q o v ² . " u g t c " n g " r t q r c i c p f k u v g " " f g " r



affecté au district de Bellechasse- F q t e j g u v g t 0 " K n " -Vallierk Dans son premier n n g w t u " « rapport en 1914, Abel Rymond rapporte avoir visité 34 paroisses dans les comtés de Bellechasse, de Dorchester et de Montmagny et avoir attiré près de 4500 personnes à ses conférences.



Jocelyne Laliberté, Honfleur, 1957 Omer Beaudoin,
Archives nationales du Québec E6, S7, P3590-57

Q p " u g " f q w v g " h c e k n g o g p v " s w g " n ø g u r t k n " u e k g p v k
 traditionnel du monde rural. Il faut se rappeler cependant que les réformes suggérées entraînent
 souvent des investissements considérables. Toutefois, lentement, mais sûrement, les nouvelles
 k f ² g u " " u ø k o r q u g p v 0 " N g u " h g t à p a r t i r d e 1 9 2 0 ; j o u é n t u q r ô l e v t c v k q p .
 important dans cette modernisation.

T ² v t q u r g e v k x g o g p v . " k n " c r r e t c , v " s w g " n c " o q f g t
 années déterminantes, est redevable à différents facteurs : électrification rurale⁵, modernisation du
 t ² u g c w " f g " v t c p u r q t v . " o ² e c p k u c v k q p 0 " E c t " n ø c f q r v k
 Toutefois, en 1931, les quatre comtés de la Côte-du-Sud, les cultivateurs ne possèdent que 38
 tracteurs⁶. La hausse des denrées agricoles provoquées par la Seconde Guerre mondiale semble
 c x q k t " h c x q t k u ² " n c " o ² e c p k u c v k q p " f g " n c " h g t o g 0 " G p "
 de tracteurs sur la Côte-du-U w f " g p " w p g " u g w n g " c p p ² g " s w ø c w " e q w t u " f g

Le retour à la paix annonce le déclin inévitable de la force équine comme moyen de
 traction. De 1941 à 1951, la mécanisation de la ferme semble par ailleurs plus accentuée dans
 n ø g u v " f w " S w ² d g e " s w g " f c p u " n g " t g u v g " f g " n c " r t q x k p e
 du-U w f " s m i l i e r d e c h e v a u x . N o t o n s t o u t e f o i s , q u e d e p u i s q u e l q u e s a n n é e s , l a p o p u l a r i t é d u
 u ² e w n c k t g " e q o r c i p q p " " f g " n ø c i t k e w n v g w t " c " e q p p w "
 e q o r c i p k g . " e q o o g " c p k o c n " f g " r e t c f g . " o c r u r a l " c w u u k " e
 r n w u " « " n ø ² e j g n n g " j w o c k p g 0 "

⁵ G v " w p " e g t v c k p " O c w t k e g " F w r n g u u k u " n ø c x c k v " d k g p " e q o r t k u
 champs de bataille.

⁶ À Saint-P c | c k t g . " n g " r t g o k g t " v t c e v g w t " f g " h g t o g " p g " h g t c " u q p

Le phénomène de concentration industrielle

En 1966, le comté de Bellechasse ne compte plus que cinq fabriques laitières. En 1971, la famille

l w u s w ø g p " -ci la 970d "alors E gancoopérative de Sainte-Claire qui y entreprend la
h c d t k e c v k q p " f g u " h t q o c i g u " f g " D g c w e g 0 " G p " 3 ; 9 ; . " n ø
E g " p q o d t g " u ø 2 v c k v " o c k p 9 2 0 w G p " 3 4 2 6 . " g p g " t g d p u g k n " g
f ø C i t k p q x g " f 2 e k f g " f g " e g p v t c n k u g t " « " D g c w e g x k n n g
u w t v q w v " g p " 2 e q p q o k g . " " n g " r t q i t 3 u " c " c w u u k " u g u " t g :

Il nous faut conclure

E ø g u v " c x g e " t g i t g v " s w g c p q w a n f g u w p ü è g u p k n w q g v e g v "
bellechassoise. Nous sommes conscients que différents aspects du monde agricole ont à peine été
abordés (méthodes de culture, instruments aratoires, bâtiments de ferme, mouvement coopératif,
agriculture sp 2 e k c n k u 2 g . " c i t k e w n v w t g " d k q n q i k s w g + 0 " E ø g u v "
u w t " n g " u w l g v " r c t " n ø g p v t g o k u g " f ø w p " c t v k e n g " f g " h q
tracteurs, de se ressourcer un peu avant de reprendre du service.



1953 : Arthur Lacasse, de Honfleur, pose ici fièrement derrière son rutilant Massey-Harris 30, flambant neuf. Petit détail amusant, Arthur Lacasse semble saluer le photographe, mais son fils Paul-C k o 2 " " u g " t c r r g n n demi- u k 3 e n g " r n w u " v c t f . " s w ø k n-là ht que son père " ajustait simplement son chapeau pour se protéger la vue.

Chicane à la beurrerie

Dans sa monographie de Saint-O c i n q k t g . " r w d n k ² g " g p " 3 ; 4 7 . " n ø c apporte le précieux témoignage de ses observations et ses conclusions autour des r t q d n ³ o g u " f ø c f c r v c v k q p " f g " " n c " l g w p g " k p f w u v t k

Jus s w ø g p " n e s e i l e fabrique de beurre avait subsisté dans la paroisse. Trois fromageries avaient été construites en différents rangs et recevaient le lait de ceux qui p ø ² v c k g p v " r c u " o g o d t g u " f w " U { p f k e c v " f g " d g w t t g t syndicat voul w t g p v " u ø g p " f ² v c e j g t " r q w t " e q p u v t w k t g " w p g " l t c r r t q e j ² g " f g " n g w t u " f g o g w t g u 0 " Charles et du haut de la " n g u " i g p Grande-Ligne. On voulait donc une dissolution de société.

Les actionnaires d w " x k n n c i g " u ø { " q r r q u c k g p v 0 " De là assemblées fréquentes et discussions animées. On étudie le règlement accepté en 1898 ; on y trouve que le «syndicat devra posséder et exploiter une d g w t t g t k g " « " w p g " f k u v c p e f g " n ø ² i n k u g " c e v w g n n g i 0

F ø c r t ³ u " e g v " c t v k e n g demeurer dans ce rayon de vingt arpents, et non pas u g " v t c p u r q t v g t " « " f g w z liberté des gens éloignés était-elle engagée à perpétuité? Ceci semble contre nature. Alors on alla cherc h t " f g u " c x q e c v u " g v n c " x t c k g " e j k e c p g 0 " C w v c f ø q r k p k q p u " f k h h ² t g p v g u

Une autre fabrique de fromage ou de beurre u g " e q p u v t w k u k v " « " f g w z " est du rang Saint-Charles, et dès sa mise en opération, les poursuites judiciaires commencèrent. Le syndicat de beurrerie, par la majorité de ses directeurs, exigeait que tous les actionnaires c r r q t v c u u g p v " n g " n c k v " f fabrique. Plusieurs se montrèrent réfractaires. De là, des revendications devant les tribunaux pour dommages.

Quand plusieurs actions furent levées, que des démarches nombreuses furent faites auprès des c x q e c v u . " q p " e q o o g p ± c " r u ø c r g t ± w v " s w ø k n " x c n c k v s w g " f g " r n c k f g t 0 " K n " g u v v q t v " g v " s w g " n ø c w v t g " c k On prit donc arrangement ; le premier syndicat fut dissous ; on en forma trois nouveaux et les frais devaient se payer en parts à peu près égales entre les deux arrondissements de beurrerie.

À notre avis, le défaut dans les règlements de ce syndicat, ce fut de ne pas fixer un terme « " u c " f w t ² g 0 " F c p u " n c " x k g " v q w v " e j c p i g . " v q w v " u ø w u g

N ø c d d ² " M k t q w c e " g v

Un "autre précieux témoignage autour de n ø k p f w u v t k g " n c k v k ³ t g g " e e a " u k w u v k s Adrien Kinowac, k v " f q p qui publie en 1909 une monographie de Saint-Malachie. Il commente "ici avec une e 1/2 v ² r q k p v g " f ø j w o q w t " " n fromages canadiens.

e ø g u v " n « " s w g " e q o o g p ± c " C w d q w t f ø j w k t e s i m p o r t e u n e q u a n t i t é v ² u . " c considérable de fromage canadien, nos fromagers actifs et intelligents suivent de près leur commerce. Il nous fait plaisir de mentionner les fromageries de, o k n n g u " f g " n ø ² i n k n g " « " n ø g messieurs Evangeliste Grégoire, Joseph Dion, Arthur Lavallée et Napoléon Dion. Ces fromageries sont une source de revenus pour leur propriétaire et de richesse pour les cultivateurs ; elles semblent bien tourner au détriment des petits curés de la campagne (soit dit en passant) car nos cultivateurs n ø c p e ne sèment presque plus ; ils transforment leurs v g t t g u " g p " k o o g p u g " r - v v x k p i v " x c e j g u . " « " s w k " n ø afin de rapporter de la fromagerie, à chaque s w k p | c k p g . " w p g " l q n k g " u au détriment de la dime). Heureusement, le casuel g f w " e w f g w c w i o t g p v g ? e j k f " g v " r assez des intéressés pour le sejour de se " qui accroît p i g o g les revenus de ses paroissiens, même si les siens t v k " c v d é t a n t d e s o u f f r . " e q o r n ³ v g 0

créer une société industrielle g " s w k " f w t g t c " v q w l q w t u " e ø g u v " e j g t e j g t
n k o k v g " « " n c " x k g " f ø w p " v g n " u { p f k e c v . " e ø g u v " r t 2 r c t ;

discussions c e e q o r c i p 2 g u " r c t h q k u " f ø k p l w t g u . " q p " g p " x k p v "

Le 9 janvier 1918, une assemblée générale se tint à la salle publique. Une quarantaine
f ø c e v k q p p c k t g u " 2 v c k g p v " r t 2 u g p v u 0 " U w t " e g " p q o d t
actionnaires et renoncèrent g p v " « " v q w u " n g w t u " f t q k v u " u w t " n ø c p e k g p j
propriétaires, acceptèrent leurs dettes, même celles faites pendant la dernière année pour de
i t c p f g u " t 2 r c t c v k q p u " g v " u ø g p i c i 3 t g p Tout ceci fut c { g t " " n c
c e e g r v 2 " e q o o g " o c t e j c p f k u g " f g " d q p " c n q k " g v " n ø q p " u
u q n w v k q p " u c v k u h c k u c p v g " r g p f c p v " r t 3 u " f ø w p " c p 0 "

Trois nouveaux syndicats se formèrent à la suite de cette dissolution ; deux pour beurrerie
et un pour h t q o c i g t k g 0 " N g " x k n n -Cyrille Dubas et le Grand Lac et à c p i u " f g " u
une partie du rang du Lac pour former le syndicat no1. Les rangs Bellechasse, Saint-Charles et
Haut de la Grande Ligne formèrent le syndicat no 2. Quant à la partie est du rang du Lac, elle
u ø w p k v " « " s w g n Fabien pour ériger une forge à J c k p v

Cependant, le syndicat no 2 hésitait à payer sa moitié des frais dont il avait été question
n q t u " f g " n ø g p v g p v g 0 " K n " h c n n w v " g à sa justification. Pòum sò k p v g t x g p
punition, il fut obligé de payer les trois quarts des frais au lieu de la moitié.

V q w v " 2 v c p v " t 2 i n 2 . " q p " u ø q e e w r c " c n q t u " f g " t g e t
nouvelles associations. Les règlements devaient être prudents, cl a k t u " g v " u q n k f g u . " f ø
demande de plusieurs actionnaires. Le furent- k n u " A " E ø g u v " w p g " s w g u v k q p " f k u e
examinons.

F c p u " n g u " u v c v w v u " f w " u { p f k e c v " :« Les actions, t t g t k g " p
capital et intérêt, ne dev t q p v " u g " r c { g t " s w ø c x g e " n g u " t g x g p w u " p g v
suivant les profits ; à défaut de profits, chaque actionnaire est responsable pour le montant de son
action et les directeurs pourront en exiger le paiement en aucun temps, sur troi u " o q k u " f ø c x k u 0 " i
î " p q v t g " j w o d n g " q r k p k q p . " e g v " c t v k e n g " c w t c k v "
capital et intérêt, ne devront se payer que par annuité, il ne faudrait emprunter que sur annuité,
c h k p " f ø q d n k i g t " n g u " f k r u n g partie notable de la dette contractée pour " c p p 2 g " «
acquérir une beurrerie; et cette annuité devrait être assez forte pour éteindre la dette aussi
t c r k f g o g p v " s w g " f g x t c " u g p v k t " n c " f 2 r t 2 e k c v k q p " f ø w
de beurre.

En outre, les directeurs de chaque année ne devraient pas être déchargés de leur emploi,
sans avoir satisfait une diminution notable de la dette.

S w ø c -t-iltel pratique dans ces sortes de syndicat ? Pendant les premières années, on
u ø q e e w r sation de construction, on emprunte abondamment, on ne se montre pas très
u 2 x 3 t g " g p x g t u " n g u " p q w x g c w z " c u u q e k 2 u . " c h k p " f ø g p "
u c n c k t g u " r q w t " g z 2 e w v k q p " f ø q w x t c i g " q t v q u e l a e j c v u " f g
e q p u v t w e v k q p " f ø w p g " d g w t t g t k g . " c x g e " u q p " q w v k n n c
F g w z k 3 o g o g p v . " n g u " r t q h k v u " " p g v u " u q p v " o q k p u " 2 n g
f 2 e j c t i g " n g u " f k t g e v g w t u " f g " k n g w u t ø " k g a f n q p k v . " f u k c o p k u p " w t
contractée.

Q p " q w d n k g " c w u u k " s w g " f c p u " n c " x k g " v q w v " e j c p i g .
déjà dit. Les actionnaires disparaissent peu à peu ; la mort fait des ravages chez eux comme chez
le commun des mortels, d ø c w v t g u " s w k v v g p v " n g " W r p c k { u u . " " r f q ø w c t w " v 2 t ø g k u i " t g g
f g x k g p p g p v " k p u q n x c d n g u 0 " C r t 3 u " v q w v " e g n c . " q p " u g
s w ø w p g " r q k i p 2 g " f g " u q e k 2 v c k t g u " e j c t i 2 u " f ø w p g " i t
commencent.

On veut relever le tarif de fabrication pour réaliser de bons profits ; dans ce cas, ceux qui
ne sont pas sociétaires vont porter le lait de leurs troupeaux à la fabrique voisine ou encore en

g z r 2 f k g p v " n c " e t 3 o g " « "a Sumfleht chez Ouis Oek qui ont voulu faire " e t c k p v g
r c t v k g " f ø w p " u { p f k e c v " = " g v " n ø q p " u g " r t q o g v " d k g p " s v
G p e q t g " w p g " h q k u . " f ø c r t 3 u " p q v t g " q r k p k q p . " w p
f ø c s w g f w e . " f g " n w o koute nreprsef qui suscite nné dette, qe devrait pas se f g " v
constituer sans fixer un terme à sa durée ; deuxièmement, on ne devrait dans ces syndicats
emprunter que par annuité afin de forcer les directeurs de chaque année à rembourser une partie
notable de la dette contractée.

À Saint-Magloire, les syndicats de beurrerie et de fromagerie se sont formés dans
n ø g p v j q w u k c u o g 0 " R g p f c p v " n g u " s w c v t g " r t g o k 3 t g u " c p
g z k u v g p e g " = " n g u " h c d t k s w u n s des autres. Mais lorsque "la crise " v t 3 u " 2
f ø c t i g p v " u ø g u v " h c k v " u g p v k t " g v " s w g " n g " r t k z " f g u " r
c x c k v " 2 v 2 " k o r t w f g p v 0 " R n w u k g w t u " u q e k 2 v c k t g u " u q p v
n ø q p " i 2 f o k " v h " q t q w g u " f g v v g u 0 " N g u " f k u r c t w u " g v " n g u " k p
syndicats, sans en supporter les inconvénients. La justice devrait avoir son mot à dire dans ce cas.

P q w u " p g " v g p v g t q p u " r c u " f ø 2 v c i f f i c i l e . Chacun a dû " t g u r q p u
agir de bonne foi. Tout de même, on constate facilement les imprudences commises. Si les
syndicats sont de bonnes institutions, il faut leur donner des règlements sages et prudents, avec
une sanction sévère. Autrement, ils ne seront d ø c w e w p " c x c p v c i g . " n ø q p " p g " x q w
n ø c i t k e w n v w t g " g p " u q w h h t k t c 0 " U ø k n " p q w u " 2 v c k v " r g t
n w k " f g o c p f g t k q p u " f g " p g " l c o c k u " n 2 i c n k u g t " s w g n s w o
statuts et rè i n g o g p v u . " g v " u c p u " c x q k t " g z k i 2 " s w ø k n u " u g " e
autorisée devrait toujours être mentionnée et chaque sociétaire devrait connaître le montant pour
lequel il est responsable.

Sources de cette parution thématique

BEAUDOIN, André, *Saint-Nazaire-de-Dorchester, 100 ans de souvenirs, Reflet de notre avenir!*, édition La Plume
f ø Q k g Saint-Ignace, 2002, 508 p.

BERNIER, Gaston et autres, *Honfleur, De foi, de terre et de passion 1904-2004*, 2 f k v k q p " N c " R-Saint-o g " f ø Q k g . " .
Ignace, 2003, 815 p.

BLANCHARD, Raoul, *Études canadiennes*, Université de Grenoble, Institut de Géographie alpine, 1930, 413 p.

GINGRAS, Henri, *Saint-O k e j g n " f g " D g n n g e j c u u g . "1978, les Éditions Eychemin, Saint-u " f ø j k u v q k
Romuald, 1978, 230 p.*

KIROUAC, Jules-Adrien, *Histoire de la paroisse de Saint-Malachie*, Québec, 1909, 214 p.

LABERGE, Alain et autres *Histoire de la Côte-du-Sud*, Éditions Marquis Ltée, Montmagny, 1993, 644 p. (Collection
Les régions du Québec, Institut de recherche sur la culture).

LEMAY, J.-Armand et MERCIER Robert, *Esquisse de Saint-Henri de la seigneurie de Lauzon*, Les Éditions Marquis
Ltée, 1978, 570 p.

PROVENCHER, Jean, *Les Quatre Saisons dans la vallée du Saint-Laurent*, 3^e édition, Saint-Laurent, Québec, Les
Éditions du Boréal, 1996, 603 p.

ROY, Wilfrid, *Saint-Magloire de Bellechasse*, Québec, 1925, 271 p.

SEGUIN, Robert-Lionel, *N c " e k x k n k u c v k q p " v t c f k e t XVIII^e siècle, Fides, 2^e édition 1973, c d k v c p v " c w
701 p.*

Cent ans de mérite agricole au Québec, o k p k u v 3 t g " f g " n ø C i t k e w n v w t, 1989, 130 p. u " R ' e j g t k g u "

La terre de chez nous (supplément), 75 ans de syndicalisme agricole au Québec, automne 1999.

E ø ² v c k v " j k g t

Été 1990, vol. 2, n° 3, rédacteur : Fernand Breton

Sommaire

P q w x g n n g u " f g " p q¹ v t g " u q e k ² v ² " f ø j k u v q k t g
Nos familles²

Répertoires des paroisses de Saint-Léon-de-Standon et de Saint-Malachie

On a peint Bellechasse

Emblème de notre société

P q u " t g r t ² u g p v c p v u " « " n ø C u u g o d n ² g " p c v k q p c n g
N c " h q t ' v . " e ø i g n e u v " c w u u k " n g " r c v t k o

Le lien généalogique

N ø c d d ² " R k g t t g " D ² n c p i g t

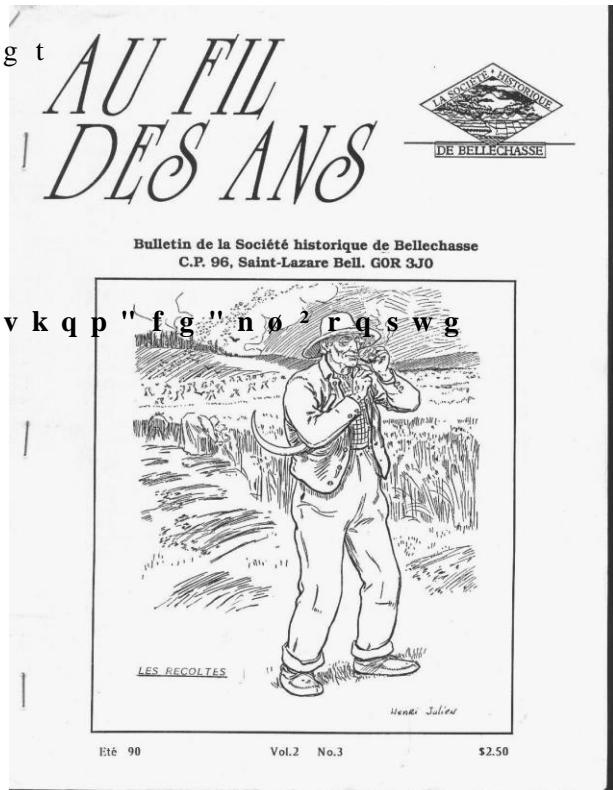
E ø ² v c^{er} juillet 1936 " 3

Presbytère de Saint-Anselme

Droit de vote des Québécoises³

La seigneurie de La Durantaye

Inventaire óBibliothèque de la SHB



E q p u g k n " f ø c f o k p k u v t c v k q p " f g " n ø ² r q s w g

Roger Patry, président

Fernand Breton, vice-président

André Beaudoin, secrétaire

Monique Breteau, trésorière

Claudette P. Breton

Jean Royer

Raynald Blouin

Jeannine Émond Cadrin

Gilles Sheedy

¹ Le membership était passé au cours de la dernière année de 70 à 160 membres.

² Notre chronique généalogique était consacrée au Roy de Bellechasse (suite et fin).

³ E n c w f g v v g " R 0 " D t g v q p " t ² u w o c k v " n g u " i t c p f g u " ² v c r g u " f w " c
vote. Nous apprenions entre autres que les suffragettes avaient obtenu ce droit fondamental en 1918, au
fédéral. Henri Bourassa, écrivait dans *Le Devoir* f g " n ø (28 mars 1918) : « Le parlement a ouvert la
r q t v g " « " n ø k p v t q f w e v i e q l a p l u s n o c i v e h : P a f e m p e é l a c t e u r l à f e m p e s o u t e n e u r " h q t
f ø ² n g e v k q p u . " n c " h g o o g " f ² r w v ² . " g p " w p " o q v . " n c " h g o o g " j c
h g o o g " o ³ t g " g v " n c " h g o o g " h g o o g í " "

Au fil des ans

M O T S

C O D E S

- 3 + " R t ² p q o " f ø w p " r g t u q p p c i g " f g " p q v t g " r c t w v k q p " r t ² e ² f g p
- 2) Desservi par la 216.
 - 3) Premier prêtre desservant de Beaumont.
 - 4) En décembre 1948, nouveau curé de La Durantaye.
 - 5) Première sépulture à Honfleur.
 - 6) Curé de Saint-Nérée de 1930 à 1940.
 - 7) Rang de Saint-Damien.
 - 8) Membre du comité du centenaire de Saint-Raphaël.
 - 9) Ex-membre du C.A. de la SHB.
 - 10) Rue de Sainte- Claire.

par André Beaudoin

Chaque chiffre correspond toujours à la même lettre. Commencer par les réponses les plus faciles. Compléter par déduction.

- 1) 04 21 03 20 13 07 03
- 2) 20 02 13 21 11 07 02 18 02 17 12 13 03
- 3) 11 12 04 07 02 20 07 04 08 03 18
- 4) 15 03 04 08 15 03 20 15 13 15 23 03 08 03
- 5) 14 04 20 03 10 12 06 23 11 13 18
- 6) 18 04 23 13 20 08 13 17 12 02 08 06
- 7) 11 08 04 13 20 10 13 20 11 04 18 03 20
- 8) 08 13 17 12 02 08 06 11 12 13 05 02 23 18 11
- 9) 14 02 17 09 23 03 18 13 21 03 06 23 09 23 03 11
- 10) 10 08 03 19 04 20 11

Solution de la parution précédente

- 1) Maire de Saint-Anselme : **Jacques Normand**
4 + R t ² p q o " f g " n ø c p e ´ v t : g
- 2) **Nicolas**
- 3) Curé de Saint-Gervais de 1909 à 1914 : **Hubert Lessard**
- 4) Secrétaire trésorier de Saint-Lazare de 1927 à 1941 : **Joseph Couture**
- 5) Secrétaire de la municipalité de Saint-Malachie
f g " 3 : 8 2 " « " 3 : 8 8 . " : **John Ryan**
- 6) Curé de Saint-Michel de 1947 à 1955 : **Auguste Cantin**
- 7) Curé de Saint-Nérée de 1888 à 1899 : **Georges Pelletier**
- 8) Duchesse du centenaire de Saint-Léon en 1972 : **Jeanne Mance Guay**
; + O g o d t g " f w " e q p u g k n " f
- 9) SHB : **Monique Breteau**
3 2 + V k v t g " f ø w p " t g " t v k e t w g
- 10) 2001 : **Les diligences**

Bibliothèque généalogique itinérante Fernand-Breton

Lc " U q e k ² v ² " j k u v q t k s w g " f g " D g n n g e j c u u g " " f k u r q u g
généalogie. Il u ø c i k v " i ² p ² t c n g o g p v " f g " t ² r g t v q k t g u . " o c
livres de familles, etc. Ces volumes sont encore, pour un certain temps, consignés à la
Bibliothèque de Sainte- E n c k t g 0 " P q w u " k p x k v q p u " n g u " c o k e v g w t u " f g "
e g u " n k x t g u . " c w " d g u q k p . " r q w t " n g w t u " v t c x c w z . " g p " u
bibliothèque.

Liste des publications disponibles à Sainte-Claire

- BC01 Bottin Québécois des chercheurs en généalogie
- BG01 Bibliographies Généalogie A à F
- BG02 Bibliographies Généalogie G à Z
- BJ01 Bellechasse Tiré des journaux de 1943 par Aline Bernier Asselin
- BJ02 Bellechasse Tiré des journaux de 1944 par Aline Bernier Asselin
- BJ03 Bellechasse Tiré des journaux de 1945 par Aline Bernier Asselin
- BJ04 Bellechasse Tiré des journaux de 1946 par Aline Bernier Asselin
- BJ05 Bellechasse Tiré des journaux de 1947 par Aline Bernier Asselin
- BJ06 Bellechasse Tiré des journaux de 1948 par Aline Bernier Asselin
- BJ07 Bellechasse Tiré des journaux de 1949 par Aline Bernier Asselin
- CG01 Catalogue des Greffes de Notaires par Gilles Héon 1986
- D01 Dictionnaire généalogique des familles Canadiennes-par C. Tanguay
- DB01 Dictionnaire Biographique des Ancêtres Québécois (1608-1700) Tome 1 (A à C) par Michel Langlois
- DB02 Dictionnaire Biographique des Ancêtres Québécois (1608-1700) Tome II (D à I) par Michel Langlois
- DB03 Dictionnaire Biographique des Ancêtres Québécois (1608-1700) Tome 3 (J à M) par Michel Langlois
- DB04 Dictionnaire Biographique des Ancêtres Québécois (1608-1700) Tome 4 (N à Z) par Michel Langlois
- DG01 Dictionnaire généalogique de nos ancêtres Tome 1 (1608-1730) par Denis Beauregard
- DG03 Dictionnaire généalogique des familles du Québec des origines à 1730 par René Jetté
- DG03a Corrections et additions (1996)
- DH01 St-Gabriel-de-La-Durantaye, Diaporama historique 75^e anniversaire par Gaétan et Albert Rémillard
- EB01 Éphémérides de Bellechasse par la SHB
- EC01 Les Européens au Canada- des origines à 1765
- G01 Généalogie des familles originaires des comtés de Montmagny, L'Islet et Bellechasse- Éloi-Gérard Talbot
- GN01 Guide généalogique- Qui sont mes ancêtres par Michel Langlois
- HF01 Histoire de famille - 50 ans de Généalogie Française en Amérique--programme souvenir
- HF02 Les Merciers depuis des Siècles par Ernest Mercier
- HF03 Antoine Létourneau 1712-1781 par Marc-Guy Létourneau
- HF04 Recensement Les Tanguay 1762-1901 par Dany Tanguay
- HF05 Sur les traces de Jean Coté par Rosaire et Eugène Coté
- HF06 Fête des familles Coté
- IG01 Inventaires des Greffes des Notaires 1709-1749 par Abel Michon
- IP03 Initiation à la paléographie franco-canadienne- Méthodes 1,2 et 3.
- LG01 La Généalogie- Retrouver ses Ancêtres par Marthe Faribault-Eve Beauregard
- MA01 Mariages Américains de personnes nées dans Bellechasse (1845-1955) Rosaire St-Pierre - Napoléon Goulet

- NA01 Nos Ancêtres- par Gérard Lebel
- NA02 Les Ancêtres Beauportois 1634-1760 par Michel Langlois
- NA03 Nos Ancêtres au XVII^e Siècle Vol. 4 par R.P. Archange Godbout
- NA04 Nos Ancêtres au XVII^e Siècle Vol. 5 par R.P. Archange Godbout
- NA05 Nos Ancêtres au XVII^e Siècle Vol. 6 par R.P. Archange Godbout
- OF01 Nos Origines en France - des débuts à 1825 par Normand Robert
- R01 Répertoire des noms de familles du Québec (des origines à 1825)-par René Jetté et Micheline Lécuyer
- R02 Répertoire des Mariages et Nécrologe de Beaumont (1692-1974) par Rosaire St-Pierre
- R03 Recueil de Généalogies des comtés de Charlevoix et Saguenay (depuis l'origine à 1939) Tome 1
- R04 Recueil de Généalogies des comtés de Charlevoix et Saguenay (depuis l'origine à 1939) Tome 2
- R05 Répertoire des Mariages Château Richer (1666-1984)
- R06 Baptêmes, Mariages, Sépultures - Charny (Notre-Dame-du-Perpétuel-Secours) par Ls-Philippe Fréchette
- R07 Répertoire des Mariages de l'Isle d'Orléans (1666-1984)
- R08 Répertoire des Mariages de Lévis (1679-1990) Tome 1-Hommes- par Guy St-Hilaire
- R09 Répertoire des Mariages de Lévis (1679-1990) Tome 2-Femmes- par Guy St-Hilaire
- R10 Répertoire des Mariages et Nécrologie de St-Charles-de-Bell. (1749-1982) par Napoléon et Maurice Goulet
- R11 Répertoire des Mariages et Nécrologie de St-Damien-de-Bell.(1882-1980) supplément (1973-1980)
- R12 Répertoire des Mariages de St-Gervais-de-Bell. (1780-1973) par J. Napoléon Goulet
- R13 Nécrologe de St-Gervais-de-Bell. (1780-1973) par J. Napoléon Goulet
- R14 Mariages de St-Michel-de-Bell. (1693-1974) par J.Albert Turgeon
- R15 Nécrologe de St-Michel-de-Bell. (1733-1974) par J.Napoléon Goulet
- R16 Répertoire des Mariages de St-Léon-de-Standon (1872-1989)
- R17 Répertoire de Mariages, Baptêmes et Sépultures de St-Luc-de-Dijon-de-Bell. (1917-1997)
- R18 Répertoire des Mariages et Sépultures de St-Malachie (1857-1989)
- R19 Répertoire Mariages, Baptêmes et Sépultures de St-Nazaire-de-Dorchester (1902-1987) par Claude Lachance
- R20 Répertoire des Baptêmes, Mariages, Sépultures et funérailles de St-Jean-Chrysostome,1830-1994 P.E.Cantin
- R21 Répertoire des Mariages de Ste-Catherine d'Alexandrie (Montréal) 1912-1983 par Jean Paquet
- R22 Répertoire des Mariages "Notre-Dame de Montréal" A à L
- R23 Répertoire des Mariages "Notre-Dame de Montréal" L à Z
- R24 Répertoire Mariages et Nécrologe de St-Lazare 1849-1970 par Napoléon Goulet
- R25 Répertoire Nécrologe de St-Anselme 1830-1976 par Napoléon Goulet
- R26 Répertoire Mariages et Nécrologe de St-Damien 1882-1972 par Napoléon Goulet
- R27 Répertoire Nécrologe de St-Henri-de-Lévis - nécrologe 1766-1957, annotations 1838-1957 par Napoléon Goulet
- R28 Répertoire Nécrologe de Berthier, St-François-de-Sales, Rivière-du-Sud, St-Pierre-du-Sud par Napoléon Goulet
- R29 Répertoire Mariages et Nécrologe de St-Raphaël par J.Napoléon Goulet
- R30 Répertoire Mariages et Nécrologe de St-Philémon 1886-1975 par J. Napoléon Goulet
- R31 Répertoire Mariages et Nécrologe St-Camille 1902-1975 Ste-Sabine 1906-1975 par R.St-Pierre et N. Goulet
- R32 Répertoire Mariages et Nécrologe Notre-Dame Auxiliaire de Buckland 1863-1974 par J.Napoléon Goulet
- RA01 Répertoire des services d'Archives régionale de Québec et Chaudière Appalaches
- RC01 Répertoire cimetières de St-Étienne-de-Beaumont 1822-1996 par Marc-Guy Létourneau
- RC02 Répertoire cimetière de Saint-Pierre-de-la-Rivière-du-Sud (Montmagny) 1823-1995 par Marc-Guy Létourneau
- RC03 Répertoire (supplément) Saint-Pierre-de-la-Rivière-du-Sud (Montmagny) 1823-1995 par Marc-Guy Létourneau
- RG01 Recherches Généalogiques - par Bona Arsenaault et Jean-Paul Richer
- RG02 Recueil de Généalogies des comtés de Beauce, Dorchester et Frontenac (1625-1946)
- SG03 Supports Généalogiques
- VH1 Liste des volumes historiques des paroisses du Québec appartenant à Gaétan Rémillard

Rapport du vérificateur

Aux membres de la Société historique de Bellechasse.

Mesdames et Messieurs,

J'ai vérifié le bilan, de même que l'état des opérations de la Société historique de Bellechasse pour l'exercice financier terminé le 31 décembre 2004. Ma responsabilité consiste à exprimer une opinion se fondant sur ma vérification de ces états financiers.

Cette vérification qui a été effectuée selon les principes comptables généralement reconnus, a comporté l'examen des pièces justificatives par sondage, de même que la comptabilisation des revenus et des dépenses. Certains postes de revenus et dépenses ont été vérifiés par comparaison avec les années antérieures et j'ai posé les questions jugées opportunes dans les circonstances.

A la suite de cette vérification, Je suis d'avis que ces états financiers représentent bien la situation financière de la société et le résultat de ses opérations pour l'exercice terminé le 31 décembre 2004.

Lévis le 27 octobre 2005.



Fernand Breton C.G.A., C.M.A.
305-69-B, rue St-Louis
Lévis, Q.C.
G6V 4G2

N.D.L.R. La Société historique de Bellechasse tient à remercier chaleureusement monsieur Fernand Breton qui, depuis de nombreuses années, a gracieusement fait la vérification des états financiers d g " n ø q t i c p k u c v k q p 0

Société historique de Bellechasse

	2003	2004
ACTIF		
En caisse	33,64	33,64
Caisse populaire de Beaumont	2 987,52	732,57
Part sociale	5,00	5,00
Intérêts courus	425,63	309,58
Remboursement taxes à recevoir	320,44	434,73
Placements	14 500,00	17 925,63
Mobilier et équipement	1 055,57	733,93
Inventaire	1,00	1,00
Total de l'actif	19328,8	20 176,08
PASSIF		
Chèques en circulation	919,05	200,67
Revenus perçus d'avance	95,00	50,00
Évolution de la situation financière		
Surplus au 31 décembre 2003	18 314,75	18 314,75
Plus excédents des revenus sur les dépenses 2004		1 610,66
Surplus au 31 décembre 2004		19 925,41
	19 328,80	20 176,08

BILAN
AU
31 DÉCEMBRE
2004

	2003	2004
REVENUS	\$	\$
Cotisation des membres	7 790,00	8 167,50
Dons	1 105,00	846,00
Vente bulletins et répertoires	498,00	338,00
Intérêts gagnés	490,19	309,58
Intérêts caisse		185,84
Publicité et revenus divers	40,00	1 154,14
Récup de taxes	320,44	434,73
Total des revenus	10 243,63	11 435,79
DÉPENSES		
Activités sociales	1 096,86	687,53
BGI	67,50	504,28
Frais de bureau	619,65	616,83
Frais de caisse	66,96	124,74
Production bulletin	4 181,52	4 409,45
Frais de poste	876,50	801,57
Frais déplacement	437,50	363,00
Loyer	600,00	600,00
Projets	159,48	
Divers	643,05	1 396,09
Dépréciation (mobilier et équipement)	452,16	321,64
Total des dépenses	9 201,18	9 825,13
Excédent revenus sur dépenses	1 042,45	1 610,66
	10 243,63	11 435,79

ÉTAT
DES
REVENUS
ET
DÉPENSES

Au fil des mois

Nouveaux membres

698 : Daniel Guillemette, Saint-Damien, membre individuel

699 : Monique Bizier, Sainte-Sabine, membre individuel

700-701 : Rosanne Aubé et Michel Ruel , catégorie membre familial

Nos généreux donateurs

Parce que nous voulons éviter des oublis, la liste complète f g " p q u " f q p c v g w t u " r q w 2005 sera publiée lors de notre première parution de 2006.

Un bénévolat de tous les jours !

N g u " s w c v t g " r c t ~~Au fil des ans~~ d p r w g r p g u " u f v t " n g " d 2
k p f k u r g p u c d n g " f g u " o g o d t g u " f w " e q p u g k n l l e c h a s s e c
F ø c r t 3 u " n g u " v 2 o q k i p c i g u " s w k " p q w u " u q p v " r c t
excellente «cuvée à 0 " E ø g u v " r q w t s w q k " l g " v k g p u " « " u q w
Gosselin (membership et envoi postal) et de Conrad Paré (envoi postal). La contribution de Paul St-
Arnaud, photographe de grand talent, a également permis de mettre en valeur de nombreuses
parutions.

Une autre contribution appréciée a été celle de Réjean Bilodeau, qui nous a suggéré le choix
de plusieurs art k e n g u 0 " S w g n s w g u " v g z v g u " " f g " T 2 l g c p "
R c t " c k n n g w t u . " " n c " f q e w o g p v c v k q p " g z e g r v k q
Conrad Paré et à Jean-Pierre Lamonde, qui ont fait des suggestions utiles ou qui ont effectué les
recherches indispensables en matière de documentation, notamment en ce qui a trait aux droits de
t g r t q f w e v k q p " f g " r j q v q i t c r j - R i e r r e . M e r c i é g a l e m e n t à L o u i s e .
Bélanger, membre de la première heure de la SHB, qui relit minutieusement, depuis plusieurs années,
les différents articles, à la recherche des incontournables coquilles.

Merci également à nos principaux supporteurs financiers : la **MRC de Bellechasse**, les
Caisses populaires Desjardins de Bellechasse, **Promutuel de Bellechasse** pour leur support
indispensable.

G p " v g t o k p c p v . " p ø q w d n k g | " r c u v o t r e é q u i p p é d e b é n é v o l g s k
(**Jean-Pierre Lamonde, Gisèle Lamonde, Conrad Paré, Lise Fleury Gosselin, Paul St-Arnaud, Monique Breteau, Réjean Bilodeau, André Beaudoin**) est de renouveler promptement.

André Beaudoin, rédacteur en chef

Au fil des ans

Sentier pédestre de Saint-Camille
Photo : André Beaudoin